



ENDURSKOÐUN AÐALSKIPULAGS BORGARBYGGÐAR

Skipulags- og matslýsing

Til kynningar í júní 2020



ENDURSKOÐUN AÐALSKIPULAGS BORGARBYGGÐAR 2010-2022

Skipulags- og matslýsing

Skipulagslýsing

Skv. 1. mgr. 30. gr. skipulagslaga nr. 123/2010

Matslýsing

Skv. lögum um umhverfismat áætlana nr. 105/2006



Efnisyfirlit

Efnisyfirlit.....	i
1 Inngangur	3
1.1 Tildrög endurskoðunar	3
1.2 Tilgangur og markmið verkefnisins.....	3
2 Borgarbyggð, staða og þróun	4
2.1 Greining á forsendum	4
2.2 Yfirlit yfir stöðu og þróun málaflokka	4
2.2.1 Samfélag, velferðarmál og heilsuefling.....	4
2.2.2 Náttúra og landslag	7
2.2.3 Atvinna, innviðir og nærþjónusta.....	10
2.2.4 Menntun og menningararfur	13
3 Viðfangsefni og áherslur við endurskoðun	16
3.1 Afmörkun aðalskipulags.....	16
3.2 Aðalskipulag og sjálfbær þróun.....	16
3.3 Virði skýrrar stefnu	16
3.4 Helstu viðfangsefni og sérstakar áherslur sveitarstjórnar	17
3.5 Yfirlit yfir líklegar breytingar á þáttum aðalskipulagsins.....	18
4 Skipulagsferlið	20
4.1 Tímaáætlun verkefnis	20
4.2 Ferlið við gerð aðalskipulagsins.....	20
4.3 Áætlun um kynningu og samráð	22
5 Ábyrgðar- og samráðsaðilar við gerð aðalskipulags.....	25
5.1 Sveitarstjórn og skipulags- og byggingarnefnd.....	25
5.2 Verkefnisstjórn	25
5.3 Samvinna við íbúa og hagsmunaaðila.....	25
5.4 Umsagnaraðilar	26
5.5 Upplýsingar til annarra aðila um skipulagsgerðina	26
6 Umhverfismat aðalskipulagsins.....	27
6.1 Matsskylda áætlunarinnar	27

6.2	Umhverfispættir og áhrifapættir.....	27
6.3	Viðmið og vísar til grundvallar umhverfismati	28
6.4	Aðferðir við umhverfismat og framsetning niðurstaðna	32
6.5	Stefnukostir	33
7	Tengsl við aðrar áætlanir.....	34
7.1	Landsskipulagsstefna 2015-2026	34
7.2	Aðrar áætlanir stjórnvalda á landsvísu	34
7.3	Svæðisáætlanir á Vesturlandi.....	35
	Tilvitnanir og heimildir	38

1 Inngangur

Hér er sett fram skipulags- og matslýsing fyrir endurskoðun aðalskipulags Borgarbyggðar. Verkefnið er unnið á grundvelli skipulagslaga og laga um umhverfismat áætlana. Í skjalinu er lýst hvernig staðið verður að gerð aðalskipulagsins með það að markmiði að gefa íbúum sveitarfélagsins og öðrum hagsmunaaðilum tækifæri til að koma á framfæri athugasemdum og ábendingum um nálgun við skipulagsgerðina, viðfangsefni hennar og helstu forsendur. Einnig að upplýsa þá um hvar og hvernig tækifæri gefist til þátttöku í vinnuferlinu.

1.1 Tildrög endurskoðunar

Aðalskipulag Borgarbyggðar 2010-2022 var staðfest af umhverfisráðherra 29. júní 2011 og tók gildi 8. júlí sama ár. Aðalskipulagið var unnið samkvæmt þágildandi skipulags- og byggingarlögum, en frá þeim tíma hafa tekið gildi ný skipulagslög nr. 123/2010 og ný skipulagsreglugerð nr. 90/2013 og Landsskipulagsstefna 2015-2026 var samþykkt á Alþingi 2016. Borgarbyggð taldi þörf á að endurskoða aðalskipulagið með hliðsjón af nýrri löggjöf, hvað varðar framsetningu og efnistöku og með tilliti til breyttra forsendna. Umhverfis-, skipulags- og landbúnaðarnefnd lagði til á fundi 28. september 2018 að farið verði í endurskoðun aðalskipulags á kjörtímabilinu. Sveitarstjórn samþykkti 11. október 2018 að hefja undirbúning að endurskoðun aðalskipulags Borgarbyggðar.

1.2 Tilgangur og markmið verkefnisins

Tilgangurinn með endurskoðun aðalskipulags Borgarbyggðar er að skapa heildstæða umgjörð um skipulagsmál svo hægt verði að takast á við nýjar og krefjandi áskoranir í skipulagsmálum. Með því að marka skýra og raunhæfa stefnu sveitarstjórnar um framtíðarnotkun lands og fyrirkomulag byggðar skapast vettvangur samvinnu og sáttar við íbúa og hagsmunaaðila gagnvart viðfangsefnum aðalskipulagsins. Markmiðið er einnig að móta stefnu sveitarfélagsins í aðalskipulagi sem hefur jákvæð áhrif á umhverfið og samþætta loftlagsmálin inn í aðalskipulagsvinnuna.

Hvað er aðalskipulag

Aðalskipulag er *skipulagsáætlun* fyrir eitt sveitarfélag sem stýrir því hvar og hvernig við búum og störfum.

Í aðalskipulagi kemur fram *stefna* sveitarstjórnar um *landnotkun, byggðaþróun, byggðamynstur, samgöngu- og þjónustukerfi og umhverfismál* í sveitarfélaginu. Þar ber sveitarfélögum að setja fram stefnu og ákvarðanir sveitarstjórnar um *framtíðarnotkun* lands og *fyrirkomulag* byggðar.

Aðalskipulag markar stefnu til *a.m.k. tólf ára* og gerir grein fyrir *samhengi* skipulagsáætlunarinnar og einstakra þátta hennar við langtímaþróun sveitarfélagsins.

Aðalskipulag er sett fram í *skipulagsgreinargerð* og á *skipulagsupprætti* og eftir atvikum á *þemauppráttum*.

Sjá nánar á vef Skipulagsstofnunar www.skipulag.is.

2 Borgarbyggð, staða og þróun

Í kaflanum er gerð grein fyrir hvernig staðið verður að greiningu forsendna og yfirlit yfir lykilmælikvarða fyrir skipulagsgerðina og fyrirbyggjandi stefnu sveitarfélagsins og stjórnvalda á landsvísu um landnotkun.

2.1 Greining á forsendum

Í upphafi vinnunnar er farið nánar yfir forsendur aðalskipulagsins og metið hvort þær hafi breyst. Einnig er metin reynslan af framfylgd gildandi aðalskipulags. Við greiningu forsendna er m.a. litið til eftirfarandi:

- **Hafa efnahagslegar og samfélagslegar forsendur breyst?** Litið er til lýðfræðilegra þátta, svo sem íbúapróunar og aldursdreifingar, en einnig til stöðu atvinnulífs.
- **Hvernig hefur almennt gengið að framfylgja aðalskipulaginu?** Reynslan af framfylgd aðalskipulagsins er metin, svo sem hvort það hafi reynst vera góð leiðsögn fyrir gerð deiliskipulags.
- **Hvaða áskoranir blasa við og hvernig á að takast á við þær?** Í loftlagsmálum eru augljósar áskoranir sem fjallað er um í aðalskipulaginu. Auk þess er tekið tillit til staðbundinna málefna, að skipulagið stuðli að lífsgæðum fólks, heilnæmu umhverfi og góðum skilyrðum til búsetu.
- **Hvernig samræmist aðalskipulagið öðrum áætlunum á lands- og svæðisvísu?** Helstu áætlanir og stefnuskjöl eru tilgreind í kafla 7.

Auk greiningar á forsendum, eru metnir helstu stefnukostir sem koma til álita í aðalskipulagi til að gefa yfirsýn yfir helstu álitamál og svigrúm til stefnumörkunar. Sjá nánar í kafla 6.5.



Reykholt.

2.2 Yfirlit yfir stöðu og þróun málaflokka

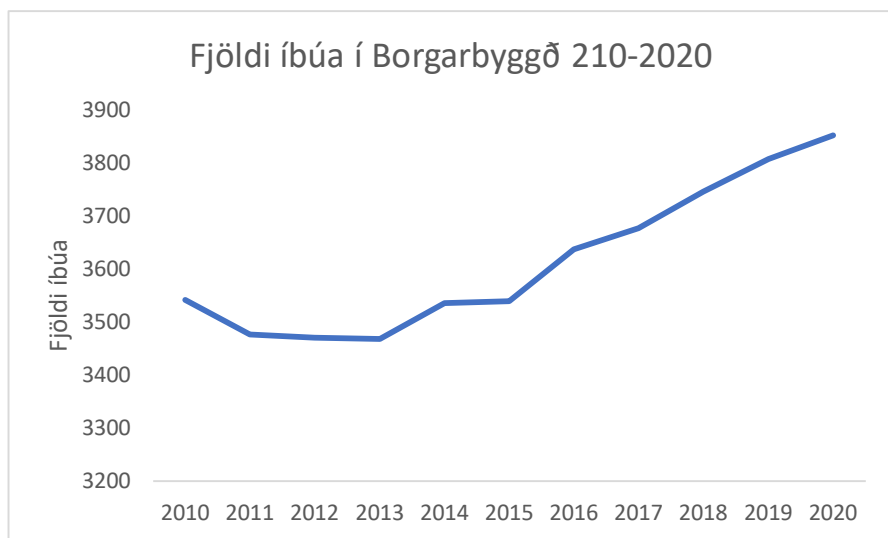
Í kaflanum er stutt yfirlit yfir stöðu og þróun megin málaflokka aðalskipulags Borgarbyggðar og nefnd dæmi um gildandi stefnu sveitarfélagsins og á landsvísu.

2.2.1 Samfélag, velferðarmál og heilsuefning

Íbúar og íbúapróun

Borgarnes er stærsti þéttbýliskjarni í Borgarbyggð, en einnig er þéttbýli á Hvanneyri, Kleppjárnsreykjum, Bifröst og í Reykholti. Í gagnagrunni Hagstofu Íslands er að finna margs konar upplýsingar um íbúa og íbúapróun í Borgarbyggð, m.a. um fjölda og samsetningu. Samkvæmt gögnum Hagstofunnar bjuggu alls 3852 íbúar í sveitarfélaginu í byrjun árs 2020. Karlar

voru 2047 og konur 1805. Í byrjun árs 2010 bjuggu 3542 íbúar í sveitarfélaginu. Íbúum í Borgarbyggð fækkaði í kjölfar bankahrunsins en frá árinu 2013 hefur þeim fjölgað um 383, eða um 11%.



Fjöldi íbúa í Borgarbyggð í 1. janúar hvers árs.¹

Um 68% íbúa í Borgarbyggð býr í þéttbýli samkvæmt gögnum Hagstofunnar 1. janúar 2019, þ.e. 2012 íbúar í Borgarnesi, 307 á Hvanneyri, 164 á Bifröst, 61 í Reykholti og 46 á Kleppjárnsreykjum.

Í lok fyrsta ársfjórðungs 2020 voru um 540 erlendir ríkisborgarar með skráð aðsetur í sveitarfélaginu.² Aldurssamsetning íbúa er áþekkt í Borgarbyggð og á landsvísi, ef frá eru taldir íbúar 67 ára og eldri en þar er hlutfallið hærra í Borgarbyggð.

Íbúðir

Í gögnum Hagstofu Íslands, Þjóðskrár Íslands og Húsnæðisáætlunar fyrir Borgarbyggð 2019-2026³ eru margs konar upplýsingar um stöðu

húsnæðismála í Borgarbyggð. Húsnæðisáætlun 2020-2027 er í vinnslu. Samkvæmt gögnum Þjóðskrár Íslands⁴ voru alls 1.846 íbúðir í Borgarbyggð í árslok 2019. Í árslok 2010 voru alls 1.758 íbúðir í sveitarfélaginu og hefur íbúðum því fjölgað um tæplega 5% frá þeim tíma til loka árs 2019. Samkvæmt gögnum úr vinnu við Húsnæðisáætlun 2020-2027 er liðlega helmingur íbúða í einbýli (51%), 25% fjölbýlishús, 19% parhús/raðhús/tvíbýlishús og 5% fellur undir annað.

Leiguíbúðir í eigu sveitarfélagsins voru 21 talsins í árslok 2019 samkvæmt upplýsingum úr vinnu við Húsnæðisáætlun 2020-2027. Brynja hússjóður Öryrkjabandalagsins á níu íbúðir í Borgarbyggð og einnig eru leiguíbúðir á Bifröst og Hvanneyri. Auk þess eru leiguíbúðir á vegum einstaklinga en ekki liggja fyrir nákvæmar upplýsingar um fjölda þeirra.

Frístundahús

Í Borgarbyggð voru 1368 frístundahús í lok árs 2019 samkvæmt gögnum Þjóðskrár Íslands.⁵ Í árslok 2010 voru frístundahúsin 1266 og hefur þeim fjölgað um 8% frá þeim tíma til ársloka 2019. Í gildandi aðalskipulagi eru skilgreind um 150 frístundahúsa svæði, auk stefnumörkunar um fjölda leyfilegra frístundahúsa á hverri jörð eða lögbýli.

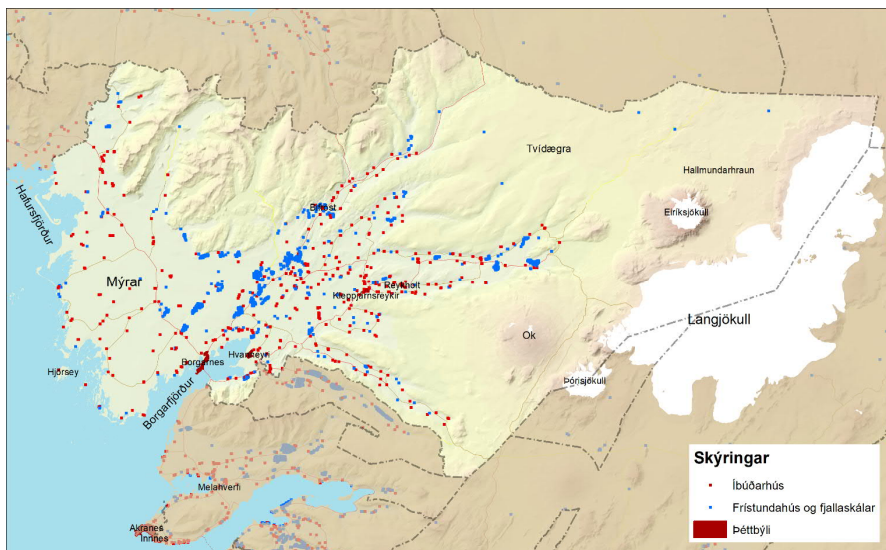
Félagsþjónusta

Borgarbyggð veitir fjölbreytta félagsþjónustu fyrir íbúa sveitarfélagsins sbr. lög um félagsþjónustu sveitarfélaga. Meðal annars er um að ræða almenna félagslega ráðgjöf, fjárhagsaðstoð, húsnæðismál, málefni aldraðra, félagsleg heimaþjónusta og málefni fatlaðra. Borgarbyggð á og rekur m.a. leiguíbúðir til félagslegra nota. Einnig eru þjónustuíbúðir fyrir aldraða á Borgarbraut og í Ánahlíð í Borgarnesi. Þá starfrækir sveitarfélagið verndaðan vinnustað, Ölduna, þ.e. dósamóttöku og vinnustofu þar sem unnin er við ýmiskonar störf.

Íþróttir, útivist og heilsueflandi samfélag

Borgarbyggð er aðili að að Heilsueflandi samfélagi, þ.e. verkefni á vegum Embættis landlæknis sem leggur m.a. áherslu á að heilsa og líðan allra íbúa sé höfð í fyrirrúmi í allri stefnumótun. Verkefnið tekur jafnt til hins manngerða og félagslega umhverfis. Stýrihópur tók til starfa í Borgarbyggð þann 19. janúar 2017 með fulltrúum skóla, heilsugæslu, íþróttahreyfingar, félagsmála, eldri borgara og atvinnulífs.

Íþróttamannvirki eru á þremur stöðum í Borgarbyggð, í Borgarnesi, á Kleppjárnsreykjum og Varmalandi. Í Borgarnesi er íþróttamiðstöð, m.a. með sundlaug, íþróttasal og útsvæði með aðstöðu til knattspyrnuíðkunar og frjálstra íþróttar. Í Varmalandi er íþróttamiðstöð með sundlaug og íþróttasal. Á Kleppjárnsreykjum er einnig íþróttamiðstöð með sundlaug.



Íbúðar- og frístundahús og fjallaskálar í Borgarbyggð, byggt á gögnum LMÍ.⁶ Ath. að ekki eru allar byggingar taldar á korti.

Gildandi stefna

Í gildandi aðalskipulagi Borgarbyggðar er lögð sérstök áhersla á vöxt þéttbýlisstaðanna Borgarness, Bifrastar og Hvanneyrar, m.a. með eflingu opinberrar þjónustu og bættis umhverfis fyrir nýsköpun. Í gildi er Húsnæðisáætlun 2019-2026 fyrir Borgarbyggð. Meginmarkmið húsnæðisáætlunar er að stuðla að auknu húsnæðisöryggi heimila innan sveitarfélagsins, draga fram mynd af stöðu húsnæðismála innan þess, greina framboð og eftirspurn eftir margvíslegum húsnæðisformum og setja fram áætlun um hvernig sveitarfélagið ætlar að meta húsnæðisþörf heimila, bæði til skemmri og lengri tíma. Í húsnæðisáætlun eru einnig sérstakar áherslur fyrir endurskoðun aðalskipulagsins varðandi húsnæðismál.

Borgarbyggð er aðili að að Heilsueflandi samfélagi, sem leggur áherslu á mælanleg markmið og raunhæft stöðumat, virkja fólk til þátttöku og sýna fram á jákvæða þróun og breytingar í umhverfinu, bæði til skemmri og lengri tíma. Borgarbyggð hefur einnig gert samstarfssamning um Barnvænt sveitarfélag⁷ sem lið í innleiðingu Barnasáttmála Sameinuðu þjóðanna. Þar eru m.a. skilgreindar fimm víddir sem eru menntun, jafnræði, heilsa og vellíðan, öryggi og vernd og samfélagsleg þátttaka.

Landsskipulagsstefna 2015-2026 markar m.a. stefnu um skipulag í dreifbýli og þéttbýli og þar er m.a. áhersla á sjálfbæra byggð, heildstætt búsetumynstur og jafnvægi í byggðapróun. Skipulag byggðar stuðli að samkeppnishæfni og þoli samfélags gegn umhverfis- og samfélagsbreytingum. Landsskipulagsstefna leggur einnig áherslu á að skipulag byggðar stuðli að sjálfbærri þróun þéttbýlisstaða með þéttri, samfelldri byggð, endurskipulagningu vannýtttra svæða og eflingu nærsamfélags. Uppbygging íbúðar- og atvinnuhúsnæðis verði í samræmi við þarfir samfélagsins á hverjum tíma og til framtíðar.

2.2.2 Náttúra og landslag

Landslag og staðhættir

Í Borgarbyggð eru samfelld láglandssvæði og inn af þeim ganga dalir inn til heiða og hálendis. Syðsti dalurinn er Lundarreykjadalur, þá Flókadalur, Reykholtisdalur og Hvítársíða, en nyrstu dalirnir eru Þverárhlið og Norðurárdalur. Flestir eru dalirnir 15-30 km langir og tiltölulega ávalir en háir ásar eru á milli þeirra. Sunnan láglandisins rísa há og brött fjöll, svo sem Hafnarfjall og Skarðsheiði, en er kemur inn á hálendið eru Ok, Geitlandsjökull, Þórisjökull, Langjökull og Eiríksjökull. Upp af láglandinu vestan til rísa einnig há og brött fjöll og eru Baula og Tröllakirkja dæmi um það. Vötn falla af hálendum svæðum, um Mýrar eða um dali Borgarbyggðar og þeirra stærst er Hvítá í Borgarfirði.⁸

Láglandi í Borgarbyggð einkennist víðast hvar af stakstæðum klapparásum og hryggjum sem að jafnaði hafa stefnu frá suðvestri til norðausturs. Ásarnir standa uppúr flóum og mýrum sem víða hafa verið tekin til ræktunar og eru nú tún eða ræktað beitaland. Óræktuð mýrarsund eru víða vaxin víði, en fjalldrapi og birkikjarr á holtum og hryggjum. Á bökkum Hvítár er flatlandi og einnig sunnan hennar í Andakíl og Bæjarsveit. Landi á Mýrum hallar lítið sem ekkert og jarðvegur er þar almennt djúpur mýrarjarðvegur, flóar og tjarnir. Dalirnir í Borgarbyggð hafa aðra ásýnd, eru grösugir með ræktuðum túnum eða framræstri óræktaðri mýri á láglandi. Ásar á milli dala eru almennt þaktir graslandi og birkikjarri, en þar eru einnig klappir og lítt grónir melar.

Jarðfræði

Berggrunnur svæðisins er fyrst og fremst einsleitur stafli basaltlaga frá Tertíer tímabilinu. Megin bergtegundin er blágrýti (eldra en 3,3 milljón ára), en á afmörkuðum svæðum súrt gosberg. Það á við Mýrar og dalina upp af Borgarfirði. Þegar kemur inn til hálendisins verður myndin flóknari, en þar má finna eldra grágrýti (basískt og ísúr gosberg og setlög), móberg (basískt og ísúrt móberg, bólstraberg og setlög) og forsöguleg basísk og ísúr hraun. Upp af Mýrum má m.a. finna móberg og forsöguleg basísk og ísúr hraun. Á afmörkuðum svæðum t.d. á Mýrum, í Andakíl, við Bifröst og inn á hálendinu

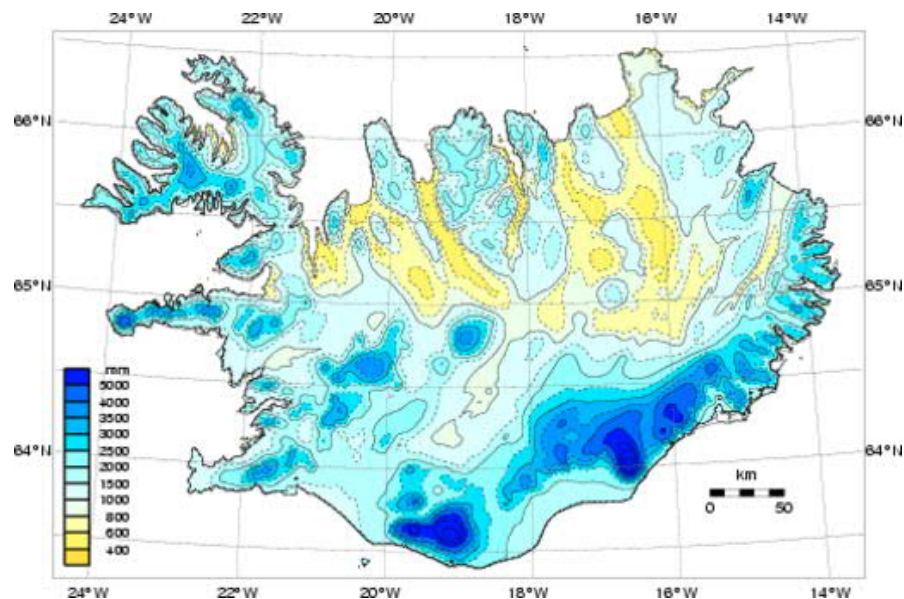
má finna súrt gosberg. Hallamislægi, þykk setlög með surtarbrandi liggja upp af Borgarfirði til norðausturs að Bifröst og þaðan til norðvesturs. Einnig frá Þverárhlið til norðausturs inn á hálendið.⁹

Megineldstöðvar eru í Borgarbyggð og næsta nágrenni, bæði ungar og gamlar. Dæmi um þekktar eldstöðvar eru Reykjadals- og Laugardalseldstöðvarnar í hálendinu upp af Mýrum, Hallarmúlaeldstöðin í Þverárhlið, Húsafellseldstöðin efst í Hvítársíðu og Hálsasveit og Presthnjúkaeldstöðin undir vestanverðum Langjökli.

Í dölum Borgarfjarðar, svo sem í Reykholtisdal, Hvítársíðu og Hálsasveit, er víða jarðhiti. Deildartunguhver í Reykholtisdal er vatnsmesti hver landsins.

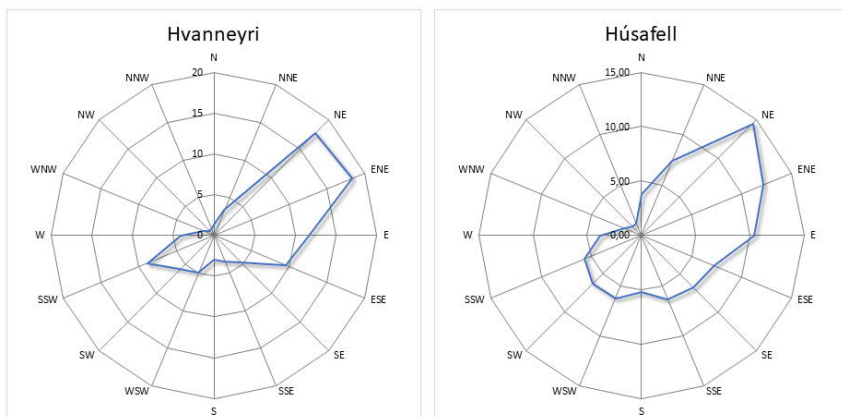
Veðurfar

Veðurathuganir í Borgarbyggð eru gerðar á Hvanneyri, í Húsafelli og Fíflholtum á Mýrum.



Meðalúrcoma ársins 1971-2000.¹⁰

Í Húsafelli er norðaustanátt að jafnaði algengasta vindáttin yfir árið, þegar litið er yfir tíu síðastliðin ár, en norðvestanátt sjaldgæfust samkvæmt gögnum Veðurstofu Íslands. Á Hvanneyri er norðaustan- og aust-norðaustanátt algengasta vindáttin. Í Fíflholtum á Mýrum er norð-norðaustan- og austanátt algengust.



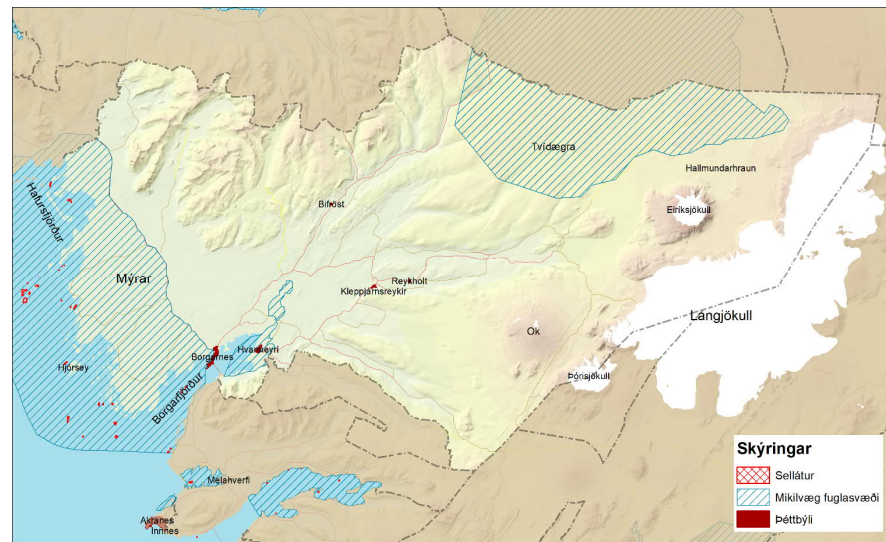
Algengustu vindáttir á Hvanneyri og Húsafelli 2010 til 2020.¹¹

Lífriki

Í Borgarbyggð eru umfangsmikil svæði þar sem eru mikilvægar vistgerðir og fuglar, sbr. gögn Náttúrufræðistofnunar Íslands og tillögu stofnunarinnar til B-hluta náttúruminjasrár 2018.¹² Dæmi um það er ströndin við Mýrar og Löngufjörur, Andakíll, Ferjubakkaflóti-Hólmavað og Arnarvatnsheiði.

Látur land- og útsela er við ströndina á Mýrum og Löngufjörum.

Í sveitarfélaginu eru margar af fengsælustu laxveiðiám landsins og alls eru 12 laxveiðiár í sveitarfélaginu. Í skýrslu Hafrannsóknarstofnunar fyrir árið 2018 var fjöldi veiddra laxa alls 2.441 í Þverá og Kjarrá, 1.692 í Norðurá og 1.632 í Langá.¹³



Mikilvæg fuglasvæði og sellátur land- og útsela samkvæmt upplýsingum frá Náttúrufræðistofnun Íslands.

Umfangsmiklir birkiskógar eru í Borgarbyggð, svo sem í Eldborgarhrauni, Barnaborgarhrauni, við fjöllin upp af Mýrum, við Hreðavatn, Þverárlíð og Húsafell.

Náttúruvá

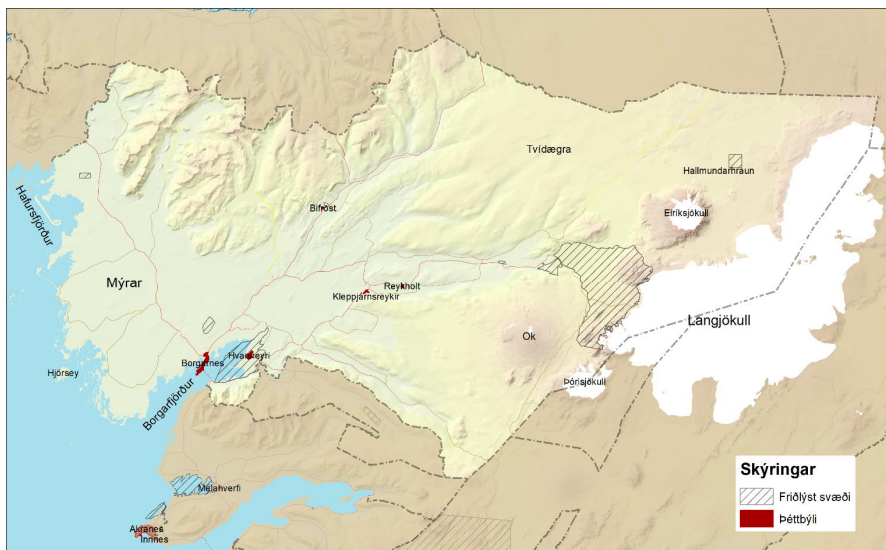
Í aðalskipulagi er tekið tillit til náttúruvár, þ.e. hættu vegna ofanflóða, sjávar- og árflóða, jarðskjálfta og eldvirkni. Samkvæmt lögum um varnir gegn snjóflóðum og skriðuföllum nr. 49/1997 ber að meta hættu á ofanflóðum í þeim sveitarfélögum þar sem ofanflóð hafa fallið á byggð eða nærri henni eða hætta er talin á slíku.

Í gildandi aðalskipulagi er gerð grein fyrir stöðum þar sem þekkt er hætta vegna og sjávar- eða árflóða. Þar kemur m.a. fram að uppbygging mannvirkja

neðan 5 m h.y.s. er óheimil vegna mögulegrar flóðahættu nema hægt sé að færa sérstök efnisleg rök fyrir undanþágu.

Náttúruvernd

Í Borgarbyggð eru fjölmörg friðlýst svæði og náttúruminjar á náttúruminjaskrá. Eldborg í Hnappadal, Hraunfossar, Grábrókargígur og Kalmanshellir eru friðlýst náttúruvætti. Húsafellsskógur og Geitland við Langjökul eru friðlönd. Andakíll er friðlýst búsvæði. Einnig eru fjölmargar aðrar náttúruminjar á náttúruminjaskrá og dæmi um það er utanverður Borgarfjörður, Hjörsey og Straumsfjörður, Löngufjörur, hraun, gígar og hellar í Hnappadal, Barnaborg og Barnaborgarhraun, Grábrókarhraun og Hreðavatn, Arnarvatnsheiði og Tvídægra, Húsafell, Víðgelmir í Hallmundarhrauni, Surtshellir og Stefánshellir í Hallmundahrauni, Reykjadalásá ásamt nálægum hver, Hvanneyri, Ferjubakkafló og Ystatunga, Borgarvogur og Langárós.



Friðlýst svæði í Borgarbyggð samkvæmt náttúruminjaskrá.

Í Borgarbyggð eru fjölmargar náttúruminjar, vistkerfi og jarðminjar sem njóta verndar samkvæmt 61. gr. laga um náttúruvernd. Dæmi um það eru eldvörp og eldhraun frá nútíma.

Loftslagsbreytingar

Loftslagsmál eru eitt af helstu áherslumálum ríkisstjórnar Íslands. Í *Aðgerðaáætlun í loftslagsmálum 2018–2030* hafa stjórnvöld skilgreint fjölmargar aðgerðir í málaflokknum, en tvö helstu áhersluatriðin eru orkuskipti í samgöngum og átak í kolefnisbindingu.¹⁴ Umhverfis- og auðlindaráðherra hefur einnig ákveðið að vinna tillögu að viðauka við gildandi landskipulagsstefnu þar sem m.a. verður sett fram stefna og leiðbeiningar um hvernig bæta megi skipulagsgerð til að stuðla að og tryggja víðtækar og víðeigandi aðgerðir í loftslagsmálum í tengslum við landnýtingu og hið byggða umhverfi.¹⁵

Aðgerðir í skipulagsgerð geta m.a. falið í sér samdrátt í losun gróðurhúsalofttegunda og bindingu gróðurhúsalofttegunda. Einnig aðgerðir til að bregðast við loftslagsbreytingum, svo sem vegna flóðahættu.

Borgarbyggð hefur látið vinna samantekt um losun gróðurhúsalofttegunda frá landi í Borgarbyggð í aðdraganda endurskoðun aðalskipulagsins, sbr. skýrslu Environice¹⁶. Metin var kolefnisbúskapur landnotkunar í Borgarbyggð, þ.e. annars vegar losun gróðurhúsalofttegunda frá landi í notkun og hins vegar bindingu kolefnis á svæðum þar sem unnið hefur verið að endurheimt jarðvegs og gróðurs, svo sem með skógrækt og landgræðslu. Útreikningar Environice benda til að losun gróðurhúsalofttegunda frá framræstu votlendi í Borgarbyggð nemi um 907 þúsund tonnum CO² ígilda á ári hverju, en á móti kemur að um 17 þúsund tonn eru bundin árlega með skógrækt og landgræðslu. Heildarlosun vegna landnotkunar í sveitarfélaginu samkvæmt þessu er um 890 þúsund tonn CO² ígilda á ári, sem samsvarar líklega u.þ.b. 94% af allri losun í sveitarfélaginu. Í skýrslunni eru þessar tölur sundurgreindar nánar og bent á hvar stærstu tækifærin til úrbóta liggja.

Gildandi stefna

Gildandi aðalskipulag leggur áherslu á að taka tillit til umhverfis- og náttúruverndar við skipulag og þróun svæða. Einnig er lögð áhersla á hreinleika umhverfis fyrir matvælaframleiðslu og -vinnslu og aðrar atvinnugreinar.

Landsskipulagsstefna 2015-2026 markar stefnu um skipulag á miðhálandinu, í dreifbýli og þéttbýli og á haf- og strandsvæðum. Þar er m.a. áhersla á að skipulag landnotkunar stuðli að heilnæmu umhverfi og verndun og varðveislu sérstæðrar náttúru og landslagi og öryggi almennings gagnvart náttúruvá og loftlagsbreytingum.

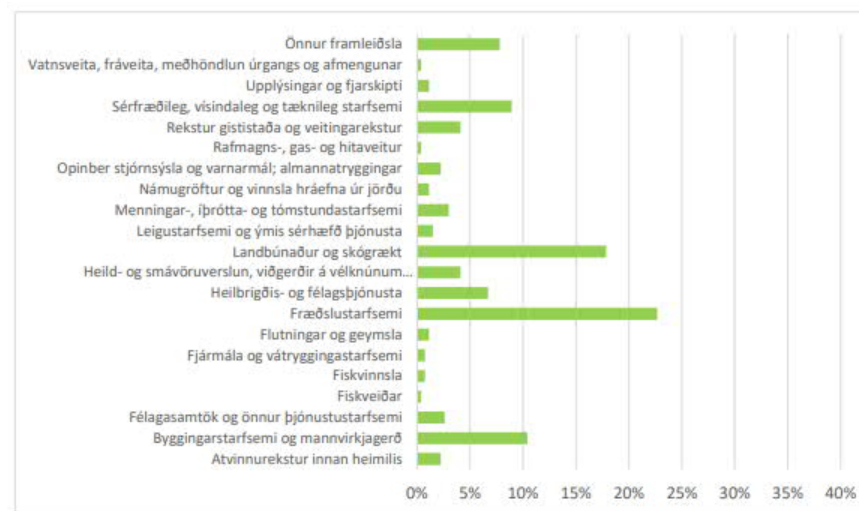
2.2.3 Atvinna, innviðir og nærþjónusta

Vægi atvinnugreina

Í gögnum Hagstofunnar eru ekki upplýsingar um fjölda starfa eftir starfsgreinum í Borgarbyggð. Samkvæmt greiningu Samtaka sveitarfélaga á Vesturlandi, byggðri á íbúakönnun 2016, er fræðslustarfsemi og landbúnaður og skógrækt stærstu atvinnugreinarnar á Borgarfjarðarsvæðinu (inn í þeim tölum er Borgarbyggð og Skorradalshreppur).¹⁷ Byggingastarfsemi og mannvirkjagerð og sérfræðistörf (þ.e. sérfræðileg, vísindaleg og tæknileg starfsemi) hafa einnig talsvert vægi samkvæmt greiningu Samtaka sveitarfélaga á Vesturlandi.

Verslun og þjónusta

Í Borgarnesi er fjölbreytt verslunar- og þjónustustarfsemi. Í gildandi aðalskipulagi er auk þess gert ráð fyrir verslunar- og þjónustustarfsemi í þéttbýlinu á Bifröst, Kleppjárnsreykjum, í Reykholti og á Hvanneyri. Þjónustukort Byggðastofnunar¹⁸ gefur sömu mynd, nema hvað að ekki er um að ræða verslun og þjónustu á Hvanneyri og Kleppjárnsreykjum.



Vægi atvinnugreina á Borgarfjarðarsvæði haustið 2016.¹⁹

Landbúnaður

Í Borgarbyggð eru 415 lögbýli samkvæmt Lögbýlisskrá 2019 og þar af eru 85 eyðibýli.²⁰ Upplýsingar um fjölda búfjár eftir sveitarfélögum liggja ekki fyrir hjá Hagstofu Íslands en samkvæmt samantekt Byggðastofnunar voru 63 kúabú í Borgarbyggð í lok árs 2015 og þar af 53 bú með mjólkurkúr. Á þeim tíma var heildarfjöldi nautgripa um 5.300 og þar af mjólkurkúr um 4.600.²¹ Haustið 2017 voru um 180 sauðfjárabú og þar af um 60 bú með fleiri en 200 fjár. Heildarfjöldi fjár, miðað við haustásetning, var rúmlega 33.000.²²

Auk hefðbundinnar landbúnaðarframleiðslu í Borgarbyggð er víða hlunnindi á jörðum, einkum veiði í ám og vötnum. Í sveitarfélaginu eru nokkrar af fengsælustu laxveiðiám landsins. Skógrækt er vaxandi í sveitarfélaginu, en vorið 2020 voru 55 aðilar með samning við Skógræktina²³ um skógrækt á rúmlega 5.000 ha lands. Auk þess eru fimm samningar í undirbúningi.

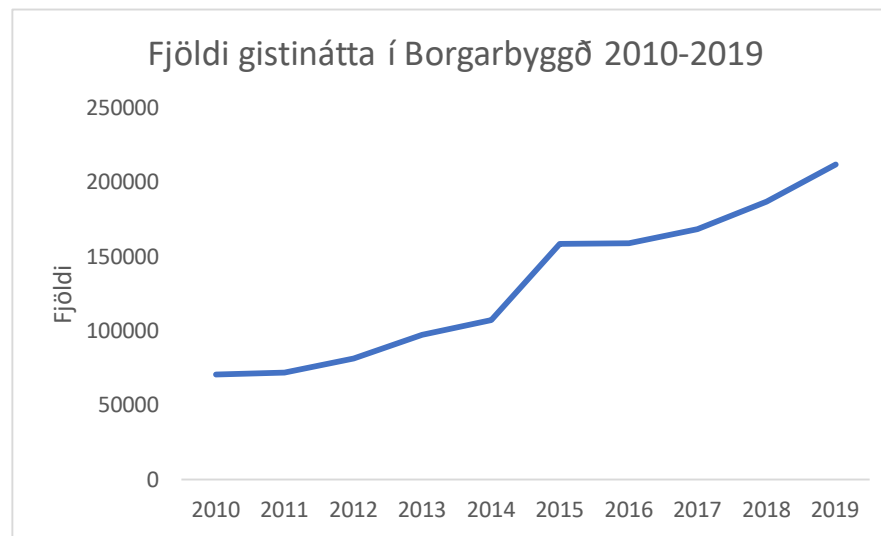
Í gildandi aðalskipulagi Borgarbyggðar er stefnt að nánari flokkun góðs ræktanlegs lands og stefnumörkun með tilliti til gæða og eiginleika þess. Við endurskoðun aðalskipulagsins verður fjallað nánar um flokkun landbúnaðarlands og útfærsla viðmiða og stefnu um nýtingu og eftir atvikum vernd landbúnaðarlands.

Ferðapjónusta

Mikill vöxtur hefur verið í ferðapjónustu í Borgarbyggð undanfarin ár og er hún orðin stór þáttur í atvinnulífinu. Þessi vöxtur kemur m.a. fram í tölum um gistinætur, en fjöldi þeirra hefur um það bil þrefaldast frá árinu 2010 til 2019.

Samkvæmt rannsóknum á komu erlendra ferðamanna á Vesturlandi, sbr. skýrsluna *Erlendir ferðamenn á Vesturlandi 2010-2017*²⁴, er áætlað að komur erlendra ferðamanna á Borgarfjarðarsvæðið (Borgarbyggð og Skorradalshreppur) hafi rúmlega fjórfaldaðist á umræddu árabili. Áætlað er að um 45% erlendra ferðamanna sem komu til Íslands með flugi eða ferju árið 2017 hafi komið við í Borgarfirði. Sömu gögn sýna að erlendum vetrargestum hefur fjölgað margfalt meira eða tæplega áttfalt á sama árabili.

Í *Áfangastaðaáætlun Vesturlands 2018-2020* kemur fram að áberandi mikil gróska hafi verið í vexti og viðgangi ferðapjónustu á Borgarfjarðarsvæðinu síðastliðin ár. Í því sambandi er bent á að ný ferðapjónustufyrirtæki hafi verið sett á fót og byggð upp þjónusta við ferðamenn, dægradvöl og upplifun sem laðar að gesti og lengir dvöl þeirra á svæðinu. Dæmi um það séu Ísgöngin í Langjökli, gönguleiðanet og þjónusta í Húsafelli, hellaskoðun í Víðgelmi, þjónusta í Reykholti, Krauma-náttúruleugar, Hespuhúsið, Gestastofa fuglafriðlands, söfn og sýningar á Hvanneyri og í Borgarnesi.



Fjöldi gistinátta á ári í Borgarbyggð samkvæmt Hagstofu Íslands.²⁵

Vegir

Í vegaskrá er yfirlit yfir helstu þjóðvegi í Borgarbyggð. Hringvegur (1) er stofnvegur um Borgarnes í Norðurárdal og yfir Holtavörðuheidi til Norðurlands. Borgarfjarðarbraut (50) er stofnvegur frá Hringvegi sunnan Borgarfjarðarbrúar, um Andakíl, Kleppjárnsreyki, Stafholtstungur og að Hringvegi við Hólmavað (Baulu). Snæfellsnesvegur (54) er stofnvegur af Hringvegi við Borgarnes, um Mýrar og til Snæfellsnes. Vestfjarðavegur (60) af Hringvegi hjá Dalsmynni, um Brattabrekku og í Dali. Hálsasveitarvegur (518) stofnvegur, af Borgarfjarðarbraut hjá Gróf, um Reykholt og Úlfsstaðaháls, Stóraás í Húsafell. Kaldadalsvegur (550) er stofnvegur á hálendi, frá Húsafelli um Kaldadal.

Í Borgarbyggð eru einnig nokkrir styttri stofnvegir eins og Bifrastarvegur (5240) af Hringvegi, að Bifröst, Hvanneyrarvegur (511) af Borgarfjarðarbraut norðan brúar á Andakílsá að Hvanneyri.

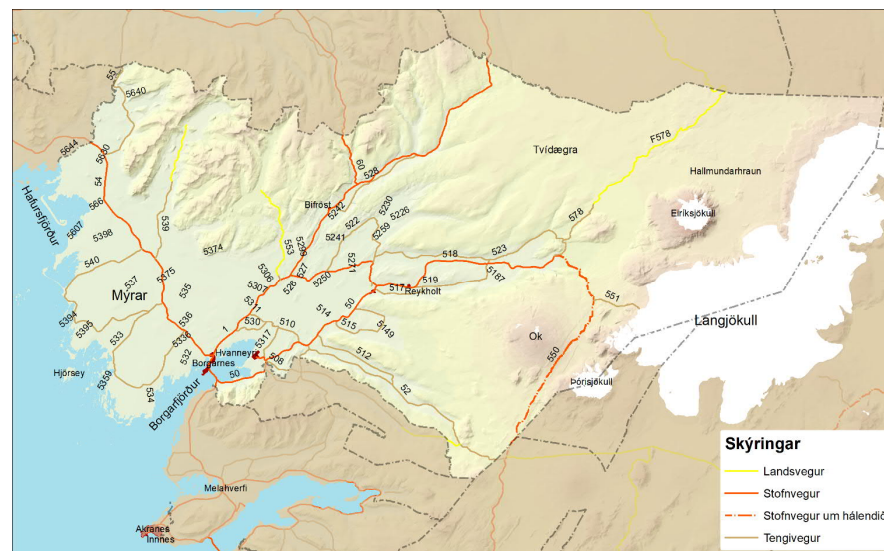
Í Borgarbyggð eru fjölmargir tengivegir, og þeir helstu eru Uxahryggjarvegur (52), Heydalsvegur (55), Hvítárvallavegur (510), Lundarreykjadalssvegur (512), Flókadalsvegur (515), Reykholtsdalsvegur (519), Þverárhliðarvegur (522), Hvítársíðuvegur (523), Norðurárdalsvegur (528), Álftaneshreppsvegur (533), Hítardalsvegur (539), Hraunhreppsvegur (540), Langjökulsvegur (551), Arnarvatnsvegur (578) og Grímarstaðavegur (5317).

Landsvegir í Borgarbyggð eru fjórir, Skorradalsvegur (F508), Hítardalsvegur (539), Langavatnsvegur (553) og Arnarvatnsvegur (F578). Héraðsvegir í sveitarfélaginu eru 241 samkvæmt vegaskrá.

Vegir í náttúru Íslands, aðrir en þjóðvegir hafa ekki verið skilgreindir í sveitarfélaginu sbr. lög um náttúruvernd.

Vinnu- og þjónustusókn

Byggðastofnun hefur greint vinnusóknarsvæði og fjarlægðir milli helstu þéttbýlisstaða á Vesturlandi, byggt á könnun stofnunarinnar og atvinnuþróunarfélaganna. Samkvæmt því er Borgarfjörður á vinnusóknarsvæði Borgarness og vinnusóknarsvæði Bifrastar og Búðardals ná saman. Samkvæmt greiningunni þá liggur Borgarnes við jaðar þess sem má kalla vinnusóknarsvæði höfuðborgarsvæðisins, en ætla má að þjónustusóknarsvæði höfuðborgarsvæðisins sé eitthvað stærra. Í könnun sem Byggðastofnun gerði árið 2018 kemur fram að íbúar á Vesturlandi sóttu um 28% þjónustunnar til stofnana og fyrirtækja á höfuðborgarsvæðinu og um 16% var sótt til Borgarness.²⁶



Vegir í Borgarbyggð samkvæmt vegaskrá Vegagerðarinnar.

Fjarskipti

Samkvæmt vegmælingum Póst- og Fjarskiptastofnunar á 3G og 4G sambandi, er víðast hvar gott farsímasamband við stofn og tengivegi í sveitarfélaginu. Mælingarnar sýna þó að samband gæti rofnað eða það er slæmt samband á vegköflum á Mýrum, á Borgarfjarðarbraut frá Andakíl og upp fyrir Flókadal. Slæmt eða ekkert samband er einnig í dölum Borgarfjarðar eins og Lundareykjadal, Flókadal, Reykholtsdal, Þverárhlið og efsta hluta Norðurárdals. Ekkert farsímasamband er víðast hvar á vegum er kemur inn á hálendið á Uxahryggjaleið og Kaldadal og til fjalla upp af Mýrum. Ekkert GSM samband er á kafla á þjóðveginum um Bröttubrekku og í Hnappadal.²⁷ Full ástæða er til að greina nánar dreifingu 3G og 4G kerfa í sveitarfélaginu.

Ljósleiðaratenging er í þéttbýli í Borgarbyggð en sveitarfélagið vinnur að ljósleiðaravæðingu í dreifbýli. Félagið Ljósleiðari, sem er alfarið í eigu sveitarfélagsins, annast lagningu ljósleiðara í dreifbýli. Verkefninu er skipt

upp í átján sjálfstæða áfanga. Lokið er við áfanga 4 frá Kleppjárnsreykjum að Reykholti og áfanga 5 sem er Syðstatunga og hluti af Stafholtstungum. Unnið er að áföngum 1, 2, 3 og 8, þ.e. Hvítársíðu, Hálsasveit, Reykholtstal og Flókadal vestur að Hvítá.²⁸

Orkuvinnsla og orkuflutningur

Í Borgarbyggð eru engar stórar vatnsaflvirkjanir, en nokkrar miðlungs eða litlar virkjanir eru í sveitarfélaginu. Dæmi um það er Andakílsárvirkjun (uppsett afl 7900kW) og Urðarfellsvirkjun (1150kW). Auk þess eru fjölmargar heimarafstöðvar í sveitarfélaginu.²⁹

Um Borgarbyggð liggur Hrútatungulína 1, 132 kV frá Andakíl um Norðurárdal og norður yfir Holtavörðuheidi. Vegamótalína 1, 66 kV, liggur frá Andakíl um Mýrar og um Snæfellsnes. Einnig liggur Vatnshamralína 1, 132 kV, og Vatnshamralína 2, 66 kV, innan sveitarfélagsins á stuttum kafla í Andakíl og við Hafnarfjall.³⁰

Kerfisáætlun Landsnets 2018-2027 er langtímaáætlun um þróun meginflutningskerfis raforku. Í áætluninni er fjallað um valkosti um styrkingu meginflutningskerfisins og bornir saman tveir megin valkostir, þ.e. hálendisleið eða byggðaleið. Styrking meginflutningskerfisins á Suðvesturlandi, frá Suðurnesjum og upp í Borgarfjörð, er þar talin nauðsynleg, óháð öðrum valkostum um styrkingu kerfisins.³¹

Dreifikerfi Rarik liggur um byggðina í Borgarbyggð og verulegur hluti kerfisins er kominn í jörð, en ennþá eru loftlínur t.d. í Lundareykjadal, Flókadal, Hálsasveit, Hvítársíðu, Mýrum og Hnappadal.³²

Gildandi stefna

Í gildandi aðalskipulagi Borgarbyggðar er lögð sérstök áhersla á öflugt og fjölbreytt atvinnulíf sem byggist m.a. á mennta- og rannsóknastarfsemi, ferðaþjónustu, landbúnaði og matvælavinnslu, léttum iðnaði, nýsköpun og nýtingu auðlinda eins og t.d. laxveiðiáa og jarðvarma. Markmiðið er að efla sveitirnar sem góðum búsetukosti m.a. með verndun ræktarlands, bættum samgöngum, fjarskiptum og bættri almennri þjónustu. Einnig er áhersla á að

styðja við atvinnuuppbyggingu með bættum samgöngum og bættu fjarskiptakerfi.

*Sóknaráætlun Vesturlands 2020-2024*³³ leggur m.a. áherslu á að ný atvinnutækifæri sem styðji við fjölsfjölgun á svæðinu. Einnig er áhersla á sterka innviði, öflugt atvinnulíf og sjálfbæra nýtingu auðlinda. Ferðamálastofa, í samstarfi við Markaðsstofu Vesturlands, hefur gefið út *Áfangastaðaáætlun Vesturlands 2018 – 2020*, þar sem er greining á stöðu ferðaþjónustu á Vesturlandi ásamt stefnu og aðgerðaráætlun fyrir tilgreinda áfangastaði eða svæði.

Landsskipulagsstefna 2015-2026 leggur m.a. áherslu á samkeppnishæf samfélög og atvinnulíf og ferðaþjónustu í sátt við náttúru og umhverfi ásamt tryggingu fjarskiptum og sjálfbærri orkuvinnslu. Skipulagsgerð sveitarfélaga stuðli að uppbyggingu atvinnulífs til framtíðar, með áherslu á gæði í hinu byggða umhverfi og öflugum innviðum. Sérstaklega verði hugað að fjölbreytni atvinnulífs með tilliti til þols gagnvart samfélags- og umhverfisbreytingum.

2.2.4 Menntun og menningararfur

Menningarminjar

Hugtakið menningarminjar er skilgreint í lögum um menningarminjar nr. 80/2012 sem „ummerki um sögu þjóðarinnar, svo sem fornminjar, menningar- og búsetulandslag, kirkjugripir og minningarmörk, hús og önnur mannvirki, skip og bátar, samgöngutæki, listmunir og nytjahlutir, svo og myndir og aðrar heimildir um menningarsögu þjóðarinnar“. Við skipulagsgerð sveitarfélaga þarf að gera grein fyrir friðuðum og friðlýstum húsum og minjum, vinna að skráningu menningarminja í samráði við Minjastofnun og marka eftir atvikum stefnu um verndun svæða eða einstakra húsa eða minja.

Í gildandi aðalskipulagi er gerð grein fyrir friðlýstum fornminjum, friðuðum húsum og útvöldum minjastöðum sem fundust við aðalskráningu fornleifa 2008. Í tengslum við vinnslu aðalskipulags var gerð aðalskráning á fornleifum

á völdum stöðum, en skráningu fornminja er ekki lokið í Borgarbyggð en gert er ráð fyrir að áfram verði unnið að skráningunni.

Árið 2015 var gamla bæjartorfan á Hvanneyri friðlýst í heild sinni innan afmarkaðs svæðis, þar með talið tilgreind hús, ásýnd staðarins, mannvistarleifar, garðar, ferjustaður við Hvítá og fyrri tíðar aðkomuleiðir heim að staðnum. Ennfremur tók friðlýsingin til friðaðra minningarmarka í kirkjugarði, jarðræktarminja, varnar- og áveitugarða (garðlaga) og skurða sem tengdust engjarækt á bökkum Hvítár.

Menntastofnanir

Í Borgarbyggð eru starfandi fimm leikskólar. Það er leikskólinn Andabær á Hvanneyri, Klettaborg og Ugluklettur í Borgarnesi, Hnoðraból á Grímsstöðum í Reykholtssdal og Hraunborg á Bifröst.

Í Borgarbyggð eru starfræktir tveir grunnskólar, Grunnskólinn í Borgarnesi og Grunnskóli Borgarfjarðar. Grunnskóli Borgarfjarðar er starfræktur á þremur starfsstöðvum, þ.e. á Hvanneyri, Kleppjárnsreykjum og Varmalandi.

Menntaskóli Borgarfjarðar er í Borgarnesi. Einnig er Símenntundarmiðstöð Vesturlands með útibú eða starfsstöð Borgarnesi.

Tveir háskólar eru starfræktir í Borgarbyggð, þ.e. Háskólinn á Bifröst og Landbúnaðarháskóli Íslands á Hvanneyri.

Merkir sögustaðir

Í gildandi aðalskipulagi er mörkuð stefna um sögustaði, fornar þjóðleiðir og miðlun á menningararfinum. Reykholt er einn merkasti og þekktasti sögu- og minjastaður á Íslandi og má m.a. rekja það til þess að þar bjó um skeið Snorri Sturluson sagnaritari. Egill Skallagrímsson bjó á Borg á Mýrum og er þeim sagnaarfi gerð skil á söfnum, sýningum og viðburðum í Borgarnesi. Fjölmargir aðrir merkir sögustaðir eru í Borgarbyggð og dæmi um það eru Húsfell og Hvanneyri.

Í áfangsstaðaáætlun Vesturlands eru skilgreind markmið fyrir menningar- og sögutengda ferðapjónustu. Þar eru m.a. tilgreindur Latabæjar skemmtigarður í Borgarnesi.



Stóra-Brákarey.

Söfn og safnastarfsemi

Héraðsskjalasafn Mýra- og Borgarfjarðarsýslu er til húsa í Safnahúsinu í Borgarnesi. Þar er einnig til húsa Byggðasafn Borgarfjarðar, Listasafn Borgarness, Náttúrugripasafn Borgarfjarðar og bókasafn. Safnahúsið er í eigu Borgarbyggðar en þjónar einnig Skorradalshreppi og Hvalfjarðarsveit með þjónustusamningum.

Menningarhús Borgarbyggðar, Hjálmaklettur, er í Borgarnesi. Húsið hýsir Menntaskóla Borgarfjarðar, hljóðver RÚV á Vesturlandi og fleira.

Landbúnaðarsafn Íslands er á Hvanneyri, en þar er m.a. miðlað sögu og þróun íslensks landbúnaðar með því að varðveita gögn, gripi og aðrar minjar. Snorrastofa í Reykholti sinnir rannsóknum, starfrækir bókhlöðu, annast tónleikahald í Reykholtskirkju og veitir ferðamönnum þjónustu. Landnámssetur Íslands er starfrækt í Borgarnesi, en þar er m.a. sögusýningar og leiksýningar.

Gildandi stefna

Í gildandi aðalskipulagi Borgarbyggðar er lögð áhersla á að vernda og viðhalda þeim verðmætum sem felast í búsetulandslagi og byggingum. Að öll menntastig séu í boði í sveitarfélaginu, allt frá leikskóla til háskóla. Einnig er lögð sérstök áhersla á metnað og nýþróun við menntun barna en einnig á sviði símenntunar. Jafnframt að stuðlað sé að öflugu menningar- og félagslífi fyrir alla.

Landsskipulagsstefna leggur m.a. áherslu á að varðveita sérstæða náttúru, menningu og sögu sem felst m.a. í byggingararfi og landslagi. Í skipulagi verði tekið tillit til sögulegs samhengis í þróun byggðar og menningararfurinn nýttur til að styrkja sérkenni og staðaranda.

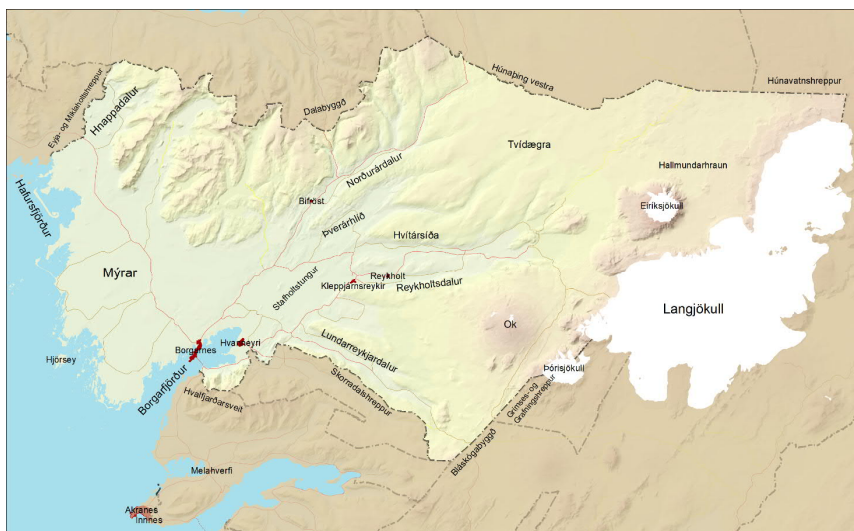
3 Viðfangsefni og áherslur við endurskoðun

Í kaflanum er gerð grein fyrir viðfangsefnum aðalskipulagsins og áherslum sveitarstjórnar Borgarbyggðar inn í endurskoðun aðalskipulagsins.

3.1 Afmörkun aðalskipulags

Skipulagið tekur til alls lands innan sveitarfélagsmarka Borgarbyggðar, þ.e. til þéttbýlisins og dreifbýlisins. Sveitarfélagið er um 4.926 km² að stærð og er það eitt af víðfeðmstu sveitarfélögum á Íslandi. Mörk sveitarfélagsins eru við Skarðsheiði í suðri og Haffjarðará í vestri og teygir það sig allt frá strönd og inn á miðhálandið.

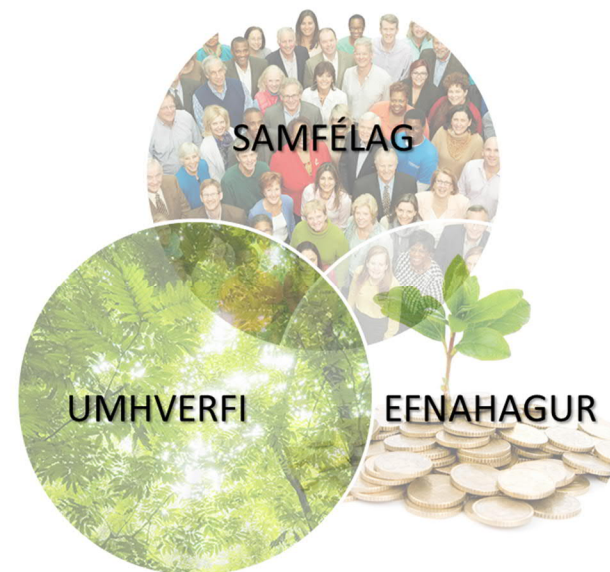
Stefnumörkun í aðalskipulaginu spannar 12 ára tímabil.



Borgarbyggð- sveitarfélagsmörk.

3.2 Aðalskipulag og sjálfbær þróun

Við gerð aðalskipulags er áhersla á að skipulag byggðar og landnotkunar stuðli að sjálfbærri þróun sbr. markmið skipulagslaga og leiðarljós landsskipulagsstefnu. Við mótun vinnslutillögu aðalskipulagsins verður unnið með allar þrjár stoðir sjálfbærrar þróunar, þ.e. samfélag, umhverfi og efnahag. Umhverfismati verður beitt til að tryggja að aðalskipulagið stuðli að sjálfbærri þróun og hafi sem jákvæðust umhverfisáhrif.



3.3 Virði skýrrar stefnu

Í aðalskipulagsvinnunni verður leitast við að marka skýra stefnu í náinni samvinnu við íbúa og hagsmunaaðila. Skýr stefna er mikilvæg fyrir íbúa sem velja sér búsetu og vilja geta treyst á að ákveðnum gæðum verði viðhaldið.

Skýr stefna sveitarfélagsins getur einnig haft afgerandi áhrif á val fyrirtækja um uppbyggingu og veitt mikilvægt öryggi fyrir fjárfesta.

Aðalskipulaginu er ætlað að nýtast sem virkt stjórnæki við ákvarðanir og áætlanagerð sveitarfélagsins um uppbyggingu, nýtingu og hverskonar ráðstöfun lands.

3.4 Helstu viðfangsefni og sérstakar áherslur sveitarstjórnar

Sveitarstjórn Borgarbyggðar hefur lagt til sérstakar áherslur inn í aðalskipulagsgerðina, auk þeirra meginviðfangsefna sem fjalla skal um í aðalskipulagi samkvæmt skipulagsreglugerð. Sérstakar áherslur sveitarstjórnar eru eftirfarandi:

- **Skipulag í og við þéttbýli.** Að fjallað verði um þróunarmöguleika þéttbýlisstaða í sveitarfélaginu, sjálfbærni byggðar og aðgengi að opnum svæðum. Einnig með hvaða hætti fella má nýja byggð að því sem fyrir er og að staðsetning og fyrirkomulag nýrrar uppbyggingar og þjónustu styrki bæjarbrag og þá starfsemi og samfélag sem fyrir er. Auk þess verði fjallað um og greindir raunhæfir valkostir um legu þjóðvega í og við þéttbýli, svo sem hjáleið eða aðra mögulega kosti í samstarfi við Vegagerðina og fleiri stofnanir.
- **Ferðaþjónusta.** Fjallað verði í aðalskipulagi um uppbyggingu atvinnugreinarinnar með hliðsjón af áskorunum sem við blasa og uppbyggingu greinarinnar til lengri tíma litið, byggt á sterkri ímynd, staðaranda og styrkleikum svæðisins.
- **Vegir í náttúru Íslands.** Að kortlagðir verði vegir og vegslóðar, aðrir en þjóðvegir, í sveitarfélaginu.
- **Flokkun landbúnaðarlands og útfærsla í skipulagi.** Að fjallað verði um flokkun landbúnaðarlands og mörkuð stefna um nýtingu og eftir atvikum vernd landbúnaðarlands í aðalskipulagi.

Hvað er sjálfbær þróun

Sjálfbær þróun er þróun sem fullnægir þörfum samtíðarinnar *án þess að skerða* möguleika komandi kynslóða til að fullnægja sínum þörfum og lágmarkar þannig neikvæð áhrif á umhverfið. Orðasambandið sjálf er þýðing á enska orðasambandinu „*sustainable development*“.

Hugmyndin um sjálfbæra þróun byggir á þremur stoðum: *samfélagi*, *umhverfi* og *efnahag*. Hlutverki þessara stoða er best lýst þannig að sjálfbærni næst aðeins ef jafnvægi er á milli þeirra. Þróun getur þannig aðeins verið sjálfbær ef hún er til framdráttar á öllum þessum þremur sviðum.

3.5 Yfirlit yfir líklegar breytingar á þáttum aðalskipulagsins

Við undirbúning fyrir endurskoðun aðalskipulagsins fjölluðu skipulags- og byggingarnefnd og umhverfis- og landbúnaðarnefnd um þætti sem mikilvægast er að endurskoða eða breyta í gildandi aðalskipulagi. Í meðfylgjandi töflu (Tafla 3.1) er greining á þáttum aðalskipulagsins sem búast má við breytingum, byggt á bókun skipulags- og byggingarnefndar og umhverfis- og landbúnaðarnefndar og umfjöllun þeirra um málefni aðalskipulagsins.

Viðfangsefni og efnistöð aðalskipulags

Samkvæmt skipulagsreglugerð skal gera grein fyrir og marka stefnu um neðangreind málefni og setja þau fram með ákvörðunum um landnotkun, eftir því sem við á.

- ✓ *Athafna- og iðnaðarstarfsemi*
- ✓ *Blöndun byggðar*
- ✓ *Efnistaka, efnislosun og urðun úrgangs*
- ✓ *Íbúar og íbúðir*
- ✓ *Landbúnaður*
- ✓ *Landsskipulagsstefna*
- ✓ *Opin svæði, útivist og íþróttir*
- ✓ *Samgöngur, vegir og stígar*
- ✓ *Sjálfbær þróun*
- ✓ *Skógrækt, landgræðsla og endurheimt votlends*
- ✓ *Stakar framkvæmdir*
- ✓ *Varúðarsvæði og náttúruvá*
- ✓ *Veitur og fjarskipti*
- ✓ *Verndar- og orkunýtingaráætlun*
- ✓ *Vernd vatns, náttúru- og menningarminja*
- ✓ *Verslun og önnur þjónusta*
- ✓ *Þéttbýli*

Að auki getur sveitarstjórn sett fram stefnu í aðalskipulagi um önnur málefni sem varða þróun sveitarfélagsins.

Tafla 3.1 Líklegar breytingar á helstu þáttum í gildandi aðalskipulagi.

Þáttur eða viðfangsefni	Breytingar	Skýringar
Leiðarljós og meginmarkmið		Endurskoðun og uppfærsla, m.a. m.t.t. loftlagsmála
Forsendur		Uppfærsla m.t.t. landsskipulagsstefnu og nýrrar löggjafar o.fl.
Íbúðir og íbúðasvæði		Framtíðarbyggingarland í þéttbýli, byggðamynstur og þéttleiki byggðar
Nærþjónusta, þjónustustofnanir, verslun o.fl.		Endurskoðun m.a. með tilliti til vaxtar í ferðaþjónustu og þróun byggðar
Samgöngur		Lega stofnvega og Hringveggar, göngu- og hjólaleiðir og öryggi gangandi vegfarenda
Innviðir - veitur		Endurskoðun m.t.t. flutningskerfis raforku
Landbúnaður		Flokkun landbúnaðarlands. Rekstrarleiðir á afrétt
Ferðaþjónusta		Móta stefnu um ferðaþjónustu í samræmi við breyttar forsendur
Athafna- og iðnaðarstarfsemi		
Frístundabyggð		
Opin svæði		Opin svæði í þéttbýli
Vatnsvernd, vernd náttúru- og menningarminja		Endurskoðun m.t.t. nýrrar löggjafar
Hverfisvernd		Endurskoðun m.t.t. sérstöðu landslags í þéttbýli
Efnistaka og úrgangsmál		
Óbyggð svæði, vötn og ár		
Náttúruvá		Lágsvæði og flóðahætta
Loftslagsmál		Losun GHG vegna landnotkunar. Heimsmarkmiðin

Skýringar:

Engin eða óveruleg breyting

Takmörkuð breyting

Umtalsverð breyting



4 Skipulagsferlið

Í þessum kafla er gerð grein fyrir hvernig fyrirhugað er að standa að gerð aðalskipulagsins. Öll umgjörð vinnunnar miðar að því að ferlið sé opið og aðgengilegt og að reglulega sé leitað eftir ábendingum og hugmyndum íbúa og hagsmunaaðila.

4.1 Tímaáætlun verkefnis

Tímaáætlun miðast við að skipulags- og matslýsing verði kynnt í júní 2020 og vinnslutillaga aðalskipulagsins verði kynnt í mars 2021. Áætlað er að

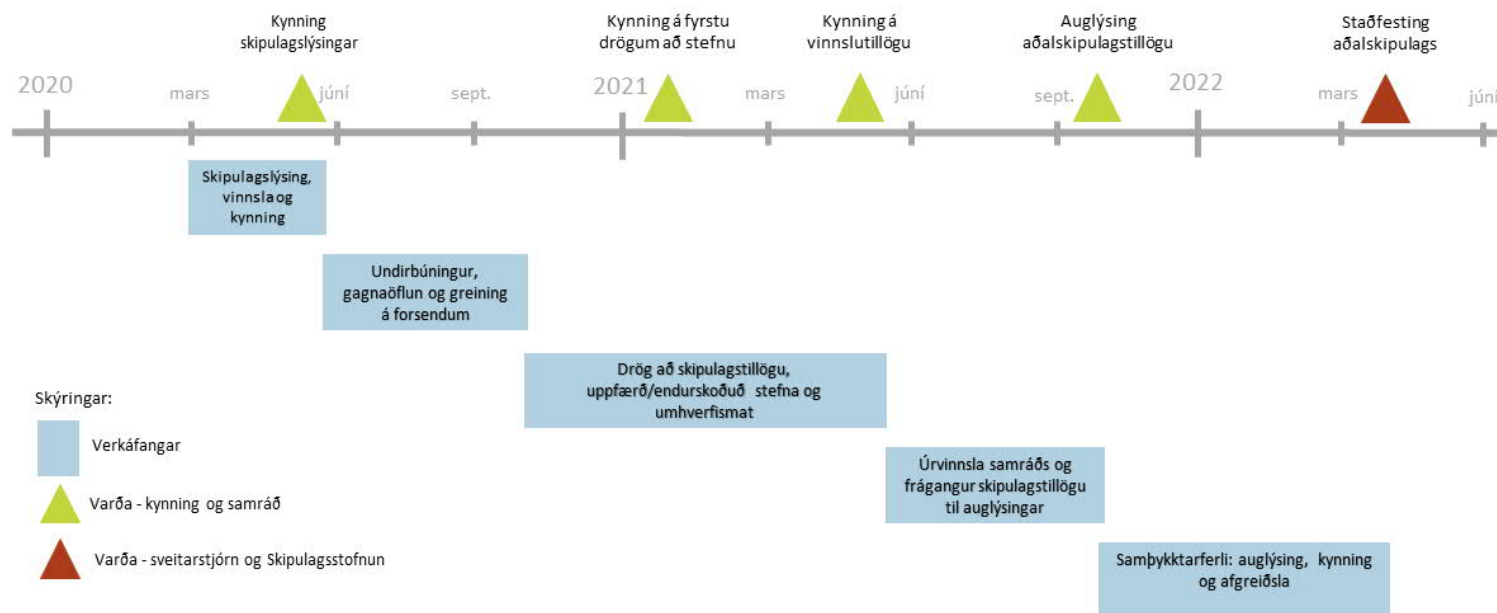
aðalskipulagstillagan verði auglýst í október sama ár og að aðalskipulagið taki gildi í apríl 2022, sjá meðfylgjandi mynd.

4.2 Ferlið við gerð aðalskipulagsins

Í skipulagslögum og skipulagsreglugerð er tilgreint hvernig standa skal að gerð aðalskipulags, svo og kynningu og samráði.

Skipulagslýsing, vinnsla og auglýsing

Í upphafi skipulagsvinnunnar er tekin saman skipulagslýsing, þ.e. yfirlit sem lýsir áherslum sveitarfélagsins við endurskoðun aðalskipulagsins auk



upplýsinga um forsendur og fyrirbyggjandi stefnu. Í lýsingu er jafnframt gerð grein fyrir skipulagsferlinu og hvernig fyrirhugað er að standa að skipulagsgerðinni, svo sem kynningu og samráði.

Lýsingin er samþykkt í sveitarstjórn og auglýst í kjölfarið. Hún er einnig kynnt opinberlega og íbúar og hagsmunaaðilar fá tækifæri til að koma ábendingum á framfæri við sveitarfélagið. Auk þess er settur upp sérstakur ábendingavefur í tengslum við kynninguna þar sem safnað er hugmyndum inn í skipulagsvinnuna. Skipulags- og matslýsingin er send Skipulagsstofnun og umsagnaraðilum.

Undirbúningur, gagnaöflun, greining á forsendum og úrvinnsla

Að lokinni kynningu lýsingar fer fram gagnaöflun og skipulagsforsendur og umhverfisaðstæður eru metnar. Greind eru tengsl aðalskipulagsins við aðrar áætlanir, svo sem landsskipulagsstefnu og Heimsmarkmið Sameinuðu þjóðanna um sjálfbæra þróun. Meðal annarra viðfangsefna er nánari greining á losun gróðurhúsalofttegunda³⁴ í Borgarbyggð og flokkun á landbúnaðarlandi og útfærsla í skipulagi.

Drög að skipulagstillögu og úrvinnsla samráðs

Unnin eru drög að aðalskipulagstillögu í samræmi við skipulagslýsingu og með hliðsjón af þeim ábendingum sem borist hafa frá íbúum, hagsmunaaðilum og umsagnaraðilum á fyrri stigum. Við gerð aðalskipulags eru umhverfisáhrif metin og niðurstöður umhverfismatsins nýttar við endanlega mótun skipulagstillögunnar. Aðalskipulagstillaga er unnin í samráði við íbúa og hagsmunaaðila og er vinnslutillaga aðalskipulagsins kynnt opinberlega (fyrir auglýsingu). Tillaga að aðalskipulagi er kynnt íbúum sveitarfélagsins og öðrum hagsmunaaðilum á almennum fundi eða á annan fullnægjandi hátt á vinnslustigi, þ.e. áður en tillagan er tekin til afgreiðslu í

sveitarstjórn. Tillagan er einnig kynnt sveitarstjórnnum aðliggjandi sveitarfélaga og öðrum sveitarfélögum sem kunna að eiga hagsmuna að gæta vegna skipulagsins.

Auglýsing, kynning og afgreiðsla aðalskipulags

Að lokinni fyrrnefndri kynningu á vinnslustigi er skipulagstillagan lögð fyrir sveitarstjórn til afgreiðslu og í framhaldi af því send Skipulagsstofnun til athugunar. Þegar endanleg tillaga að aðalskipulagi liggur fyrir af hálfu sveitarstjórnar er hún formlega auglýst til kynningar og þá gefst almenningi kostur á að koma skriflegum athugasemdum á framfæri. Tillagan er auglýst með áberandi hætti, svo sem í dagblaði sem gefið er út á landsvísu. Hún er einnig auglýst í Lögbirtingablaðinu. Í auglýsingu er hverjum þeim aðila sem telur sig eiga hagsmuna að gæta gefinn kostur á að gera athugasemdir innan ákveðins frests sem er sex vikur frá birtingu auglýsingar.

Þegar frestur til athugasemda er liðinn er unnið úr framkomnum athugasemdum og umsögnum og gengið frá endanlegu aðalskipulagi. Skipulags- og byggingarnefnd tekur afstöðu til athugasemda og umsagna og sendir aðalskipulagið til lokasamþykktar í sveitarstjórn. Aðalskipulagið tekur gildi þegar það hefur verið samþykkt af sveitarstjórn og staðfest af Skipulagsstofnun.

4.3 Áætlun um kynningu og samráð

Viðfangsefni		Aðilar	Hvernig	Tími
Skipulagslýsing, vinnsla og auglýsing	Áherslur sveitarstjórnar	Sveitarstjórn, skipulags- og byggingarnefnd, umhverfis- og landbúnaðarnefnd, sviðsstjóri umhverfis - og skipulagssviðs, skipulagsfulltrúi og umhverfisfulltrúi	Vinnufundir með ráðgjafa um forsendur og áherslur fyrir skipulagsgerðina. Niðurstaða funda skjalfest í fundargerð	Apríl og maí 2020
	Kynning skipulagslýsingar	Íbúar og hagsmunaaðilar. Skipulagsstofnun og aðrir umsagnaraðilar	Lýsingin er auglýst í fjölmiðlum og á vef Borgarbyggðar. Lýsingin er auk þess kynnt á opnum fundi. Umsagnarbeiðni er send til stofnana.	Júní 2020
	Athugasemdir við skipulagslýsingu	Íbúar og hagsmunaaðilar	Framkomnar athugasemdir og ábendingar teknar saman og birtar á vef Borgarbyggðar	Júlí 2020
	Verkefnisstjórnun og framvinda verkefnis	Sviðsstjóri umhverfis - og skipulagssviðs, skipulagsfulltrúi, umhverfisfulltrúi og ráðgjafi	Reglubundnir fundir verkefnisstjórnar, þ.e. sviðsstjóra umhverfis - og skipulagssviðs og skipulagsfulltrúa, umhverfisfulltrúa og ráðgjafa um skipulagslýsinguna og undirbúning skipulagsgerðar. Niðurstaða funda skjalfest í sameiginlegri fundargerð	Apríl til júlí 2020

<i>Undirbúningur, gagnaöflun o.fl.</i>	Greining á forsendum og valkostum	Skipulags- og byggingarnefnd, umhverfis- og landbúnaðarnefnd, sviðsstjóri umhverfis - og skipulagssviðs, skipulagsfulltrúi og umhverfisfulltrúi	Vinnufundir með ráðgjafa í tengslum við valkostagreiningu. Niðurstaða funda skjalfest í fundargerð	Ágúst og september 2020
	Verkefnisstjórnun og framvinda verkefnis	Sviðsstjóri umhverfis - og skipulagssviðs, skipulagsfulltrúi, umhverfisfulltrúi og ráðgjafi	Reglubundnir fundir verkefnisstjórnar þar sem unnið er með gagnaöflun, skipulagsforsendur, tengsl við aðrar áætlanir o.fl. Niðurstaða funda skjalfest í sameiginlegri fundargerð	Júní til október 2020
<i>Drög að skipulagstillögu og úrvinnsla samráðs</i>	Kynning á fyrstu drögum að stefnu	Íbúar og hagsmunaaðilar	Kynningargögn um fyrstu drög að stefnu aðalskipulagsins á á vef Borgarbyggðar	Janúar 2021
	Kynning á vinnslutillögu	Íbúar og hagsmunaaðilar	Vinnslutillaga aðalskipulagsins er kynnt íbúum sveitarfélagsins og hagsmunaaðilum á íbúafundi og á vef Borgarbyggðar og kynnt umsagnaraðilum	Mars og apríl 2021
	Athugasemdir við vinnslutillögu	Íbúar og hagsmunaaðilar	Framkomnar athugasemdir við vinnslutillögu teknar saman og birtar á vef Borgarbyggðar	Apríl 2021
	Verkefnisstjórnun og framvinda verkefnis	Sviðsstjóri umhverfis - og skipulagssviðs, skipulagsfulltrúi, umhverfisfulltrúi og ráðgjafi	Reglubundnir fundir verkefnisstjórnar um gerð vinnslutillögu. Niðurstaða funda skjalfest í sameiginlegri fundargerð	Október 2020 til apríl 2021

Auglýsing, kynning og afgreiðsla aðalskipulags	Frágangur tillögu	Stofnanir o.fl.	Við frágang skipulagstillögunnar er haft samráð við stofnanir og fleiri aðila, eftir því sem þörf er á	Maí til júlí 2021
	Afgreiðsla sveitarstjórnar á tillögu fyrir auglýsingu	Sveitarstjórn, skipulags- og byggingarnefnd, umhverfis-og landbúnaðarnefnd og skipulagsfulltrúi	Aðalskipulagstillagan lögð fyrir sveitarstjórn til afgreiðslu	Júlí 2021
	Athugun Skipulagsstofnunar fyrir auglýsingu tillögu	Skipulagsstofnun	Skipulagstillagan er send Skipulagsstofnun til athugunar, sbr. 3. mgr. 30. gr. skipulagslaga	Júlí og ágúst 2021
	Auglýsing aðalskipulagstillögu	Íbúar og hagsmunaaðilar. Umsagnaraðilar	Aðalskipulagstillagan auglýst sbr. 1. mgr. 31. gr. skipulagslaga og send umsagnaraðilum, 6. vikna kynningartími. Haldinn er íbúafundur þar sem auglýst tillaga verður kynnt	Október og nóvember 2021
	Viðbrögð við umsögnum og athugasemdum	Skipulags- og byggingarnefnd og skipulagsfulltrúi	Greinargerð þar sem athugasemdum og umsögnum er svarað með rökstuðningi og gerð grein fyrir því hvaða breytingar eru gerðar á skipulagsgögnum eftir auglýsingu aðalskipulagstillögunnar. Greinargerðin birt á vef Borgarbyggðar	Janúar 2022
	Staðafesting aðalskipulags	Sveitarstjórn Borgarbyggðar, Skipulagsstofnun	Skipulags- og byggingarnefnd sendir aðalskipulagið til samþykktar í sveitarstjórn og að lokum til staðfestingar Skipulagsstofnunar	Janúar til apríl 2022
	Verkefnisstjórnun og framvinda verkefnis	Sviðsstjóri umhverfis - og skipulagssviðs, skipulagsfulltrúi, umhverfisfulltrúi og ráðgjafi	Reglubundnir fundir verkefnisstjórnar um frágang tillögu, auglýsingu, úrvinnslu athugasemda og staðfestingu. Niðurstaða funda skjalfest í sameiginlegri fundargerð	Maí 2021 til apríl 2022

5 Ábyrgðar- og samráðsaðilar við gerð aðalskipulags

Sveitarstjórn Borgarbyggðar ber ábyrgð á gerð aðalskipulagsins, en skipulags- og byggingarnefnd fjallar um aðalskipulagsvinnuna í umboði sveitarstjórnar í samræmi við skipulagslög og skipulagsreglugerð. Fjölmarginir aðrir aðilar koma að skipulagsgerðinni og Borgarbyggð leggur áherslu á að allar upplýsingar séu aðgengilegar og ferlið sé gegnsætt. Leitað verður áhlits sérfræðinga þegar þörf verður á faglegu mati eða öðrum sérhæfðum upplýsingum vegna skipulagsvinnunnar.

5.1 Sveitarstjórn og skipulags- og byggingarnefnd

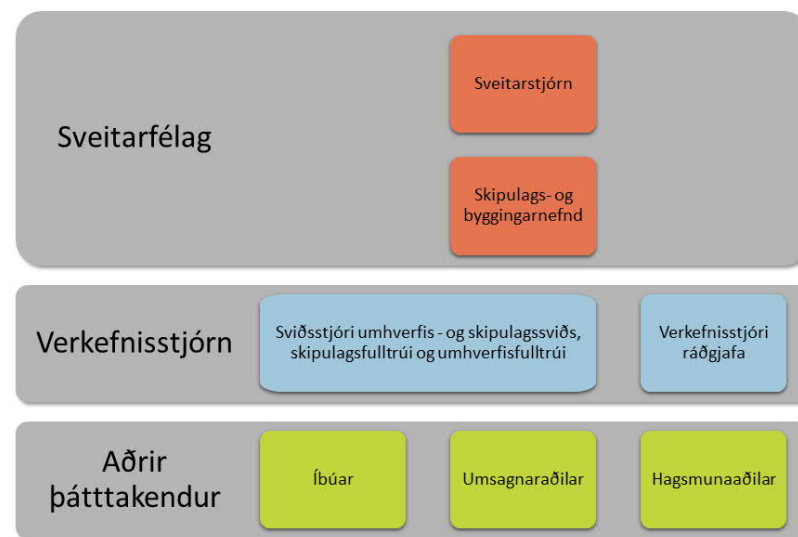
Skipulags- og byggingarnefnd, sviðsstjóri umhverfis- og skipulagssviðs, skipulagsfulltrúi, umhverfisfulltrúi og skipulagsráðgjafar koma með beinum hætti að aðalskipulagsvinnunni. Sveitarstjórn og skipulags- og byggingarnefnd fjalla um málefni aðalskipulagsins eftir því sem tilefni er til. Aðrar nefndir sveitarfélagsins, svo sem umhverfis- og landbúnaðarnefnd, munu eftir því sem við á koma að endurskoðun aðalskipulagsins.

5.2 Verkefnisstjórn

Sviðsstjóri umhverfis- og skipulagssviðs, skipulagsfulltrúi, umhverfisfulltrúi og ráðgjafi mynda verkefnisstjórn sem heldur utan um vinnuna við endurskoðun aðalskipulagsins.

5.3 Samvinna við íbúa og hagsmunaaðila

Rík áhersla er lögð á aðkomu íbúa og hagsmunaaðila að skipulagsvinnunni. Ákveðið er að hafa allt ferlið opið og gegnsætt og að íbúar og aðrir hagsmunaaðilar verði upplýstir um gang mála. Þannig er gengið mun lengra í samráði og kynningu en krafist er í skipulagslöggjöfinni. Áhersla verður lögð á beina þátttöku íbúa og hagsmunaaðila við gerð skipulagstillögunnar. Markmiðið er að afla sem bestra gagna og gefa sem flestum tækifæri til að koma sjónarmiðum sínum á framfæri. Til að ná þessu markmiði verða m.a. nýttar eftirfarandi leiðir:



- **Vefur Borgarbyggðar.** Þar verða ýmsar upplýsingar um skipulagsferlið aðgengilegar. Jafnframt verður upplýsingum miðlað á Fésbókarsíðu Borgarbyggðar.
- **Kynningar- og samráðsfundir.** Fundað verður með íbúum, félagasamtökum og atvinnulífínu eftir því sem við á. Hér er bæði átt við opna íbúafundi en einnig verða aðilar mögulega boðaðir til vinnufunda í smærri hópum um afmörkuð viðfangsefni.
- **Skipulagshópur.** Ef viðfangsefni aðalskipulagsins kalla á, verður settur á fót sérstakur hópur sem samanstendur af íbúum og öðrum hagsmunaaðilum. Hópurinn verður sveitarstjórn til ráðgjafar og mun hann taka virkan þátt í skipulagsvinnunni undir leiðsögn ráðgjafa.
- **Ábendingavefur.** Sérstakur ábendingavefur í tengslum við ferlið þar sem safnað er hugmyndum inn í skipulagsvinnuna.
- **Dreifibréf** sent í hús til kynningar á skipulagsvinnunni.

5.4 Umsagnaraðilar

Umsagnaraðilar eru skv. skipulagslögum skilgreindir sem opinberar stofnanir og stjórnvöld sem sinna lögbundnum verkefnum á sviði skipulagsmála og leyfisveitingum þeim tengdum. Sveitarstjórn leitar umsagnar á tveimur stigum eins og fram hefur komið. Annars vegar vegna lýsingarinnar og hins vegar þegar drög að tillögu verða kynnt á vinnslustigi. Að auki munu umsagnaraðilar fá ábendingu um auglýsingu aðalskipulagsins. Umsagnaraðilar eru eftirfarandi:

- **Opinberar stofnanir**

- Skipulagsstofnun
- Umhverfisstofnun
- Heilbrigðiseftirlit Vesturlands
- Minjastofnun Íslands
- Vegagerðin
- Veðurstofa Íslands
- Náttúrufræðistofnun Íslands
- Ferðamálastofa
- Orkustofnun
- Skógræktin
- Landgræðslan
- Kirkjugarðaráð
- Samgöngustofa
- Póst- og Fjarskiptastofnun
- Hafrannsóknarstofnun

- **Opinber fyrirtæki**

- Landsnet

- Rarik
- Míla
- Isavia
- Veitur
- Faxaflóahafnir

- **Nærleggjandi sveitarfélög og samtök þeirra**

- Samtök sveitarfélaga á Vesturlandi (SSV)
- Eyja- og Miklaholtshreppur
- Dalabyggð
- Húnaþing vestra
- Húnavatnshreppur
- Bláskógabyggð
- Grímsnes- og Grafningshreppur
- Skorradalshreppur
- Hvalfjarðarsveit

5.5 Upplýsingar til annarra aðila um skipulagsgerðina

Fjöldmargir aðilar verða upplýstir um gerð aðalskipulagsins þegar skipulagslýsingin verður kynnt. Það á einnig við um kynningu vinnslutillögu og auglýsingu tillögu. Sjá einnig kafla 5.3 Samvinna við íbúa og hagsmunaaðila.

6 Umhverfismat aðalskipulagsins

6.1 Matskylda áætlunarinnar

Endurskoðun aðalskipulags Borgarbyggðar fellur undir lög um umhverfismat áætlana nr. 105/2006 sökum þess að eftirfarandi þrír þættir eiga við um áætlunina:

- Áætlunin er unnin samkvæmt lögum.
- Áætlunin er undirbúin og/eða samþykkt af stjórnvöldum.
- Áætlunin markar stefnu er varðar leyfisveitingar til framkvæmda sem tilgreindar eru í lögum um mat á umhverfisáhrifum, nr. 106/2000.

Áætlunin er unnin samkvæmt skipulagslögum nr. 123/2010, hún verður samþykkt af sveitarstjórn Borgarbyggðar og mun marka stefnu um ýmsar framkvæmdir sem tilgreindar eru í lögum um mat á umhverfisáhrifum, nr. 106/2000 í viðaukum 1 og/eða 2.

Hvað eru umhverfisþættir

Umhverfisþættir eru *þættir í umhverfinu* sem skipulagsáætlunin getur *haft áhrif á*. Áhrifin geta verið veruleg eða óveruleg, jákvæð eða neikvæð, tímabundin eða varanleg.

Í lögum um umhverfismat áætlana er *umhverfi skilgreint sem*: Samheiti fyrir samfélag, heilbrigði manna, dýr, plöntur, líffræðilega fjölbreytni, jarðveg, jarðmyndanir, vatn, loft, veðurfar, eignir, menningararfleifð, þ.m.t. byggingarsögulegar og fornleifafræðilegar minjar, landslag og samspil þessara þátta.

Hvað er umhverfismat áætlana

Umhverfismat áætlana felst í að meta áhrif skipulags- og framkvæmdaáætlana á umhverfið og *nýta niðurstöður* matsins til að *draga úr neikvæðum umhverfisáhrifum* þeirra.

Umhverfismat ber að vinna sem *hluta af skipulagsáætlunum* sveitarfélaga (svæðisskipulags, *aðalskipulags* og deiliskipulags) og áætlana á borð við rammaáætlun og samgönguáætlun.

Ákvæði um umhverfismat áætlana er bæði að finna í sérstökum lögum um umhverfismat áætlana og í 12. gr. skipulagslaga.

6.2 Umhverfisþættir og áhrifaþættir

Áhrifavaldar eða áhrifaþættir aðalskipulagsins eru þeir hlutar stefnunnar sem eru líklegir til að hafa áhrif á umhverfið. Umhverfisþættir eru þeir þættir sem framkvæmd eða áætlun getur haft áhrif á. Umhverfismatinu er ætlað að lágmarka neikvæð áhrif við gerð áætlunarinnar og hámarka þau jákvæðu. Í töflu hér að neðan (Tafla 6.1) er vinsun umhverfisþátta fyrir gerð aðalskipulagsins, þ.e. megin matsþættir³⁵ og umhverfisþættir sem eru líklegir til að verða fyrir áhrifum vegna stefnu aðalskipulagsins. Val umhverfisþátta byggir á fyrirliggjandi upplýsingum um grunnástand og aðrar forsendur sem liggja fyrir við upphaf vinnu við endurskoðun aðalskipulagsins.

Tafla 6.1 Vinsun umhverfisþátta. Matsþættir og umhverfisþættir sem teljast líklegir til þess að verða fyrir áhrifum vegna endurskoðunar aðalskipulagsins.

Matsþáttur	Mikilvægir umhverfisþættir ³⁶	Skýringar
Samfélag, velferðarmál og heilsuefling	Samfélag, heilbrigði manna, eignir og landslag	Áhrif af uppbyggingu íbúðarhúsnæðis og sem tekur mið af þörfum samfélagsins. Áhrif af eflingu grunnþjónustu í sveitarfélaginu og auknum lífsgæðum í samfélaginu. Aukin samkeppnishæfni sveitarfélagsins. Áhrif á lýðheilsu og vellíðan íbúa
Náttúra og landslag	Dýr, plöntur, líffræðileg fjölbreytni, jarðvegur, jarðmyndanir, vatn, veðurfar og landslag	Loftslagsmál og áhrif þeirra. Endurheimt votlendis og landgræðsla. Áhrif af nýrri byggð og/eða uppbyggingu á þegar byggðum svæðum. Áhrif af framkvæmdum á nýjum svæðum
Atvinna, innviðir og nærþjónusta	Samfélag, eignir og menningararfleifð	Áhrif af auknum umsvifum og fjölbreytni atvinnulífs, eflingu innviða, eflingu og nærþjónustu. Aukin seigla og sveigjanleiki gagnvart samfélags- og umhverfisbreytingum
Menntun og menningararfur	Menningararfleifð og landslag	Árif af uppbyggingu menningartengdrar ferðaþjónustu og aðstöðu á fjölförnum stöðum. Áhrif af styrkingu staðaranda og eflingu innviða fyrir menningartengda starfsemi og ferðaþjónustu

Hvað eru umhverfisviðmið og -vísar?

Umhverfisviðmið er nokkurs konar *mælikvarði* fyrir umhverfi og sjálfbæra þróun.

Umhverfisviðmiðin eru þannig sá mælikvarði sem umhverfisáhrif stefnumiða áætlunarinnar eru *borin saman við*. Þegar metin eru áhrif áætlunar á tiltekna umhverfisþætti, er það gert með því að bera áhrifin saman við fyrir fram gefin *umhverfisviðmið* annars vegar og *grunnástand umhverfisins* hins vegar.

Þannig er hægt að taka afstöðu til þess hvort viðkomandi stefnumið sé talið hafa æskileg eða óæskileg áhrif, veruleg eða óveruleg á umhverfið.

Umhverfisvísir er mælikvarði á *ástand tiltekins umhverfisþátta*. Umhverfisvísar hjálpa til við að lýsa nánar viðkomandi umhverfisþætti.

6.3 Viðmið og vísar til grundvallar umhverfismati

Umhverfisviðmiðum er ætlað að lýsa æskilegri þróun með tilliti til sjálfbærni og umhverfismála. Umhverfisviðmiðin eru birt í töflu hér að neðan (Tafla 6.2), en þar eru einnig tilgreindir vísar og tengsl við umhverfisþætti sem skilgreind eru í lögum um umhverfismat áætlana.³⁷ Umhverfisviðmiðin eru í grunnin byggð á Heimsmarkmiðum Sameinuðu þjóðanna um sjálfbæra

þróun. Sérstaklega er tekið mið af heimsmarkmiðum sem valin hafa verið sem forgangsmarkmið íslenskra stjórnvalda og hafa augljós tengsl við skipulagsgerð.³⁸ Einnig er byggt á *Landsskipulagsstefnu 2015-2026* og öðrum áætlunum á landsvísu sem marka stefnu um landnotkun, auk náttúruverndarlaga og laga um menningarminjar.

Í umhverfismatinu er unnið með fjóra matsþætti sem taka til meginviðfangsefna aðalskipulagsins, sbr. töflu hér að ofan (Tafla 6.1). Lagt verður mat á hvort skipulagið eða einstakir hlutar þess styðji eða gangi gegn umhverfisviðmiðunum og við framkvæmd matsins verður beitt matsþurningum sem vísa til umhverfisviðmiðanna.



Bifröst.

Tafla 6.2 Umhverfisviðmið, umhverfisvísar og umhverfisþættir sem byggt verður á umhverfismati aðalskipulagsins.

Umvhverfisviðmið	Byggt á	Umvhverfisvísar	Umvhverfisþættir ³⁹											
			Samfélag	Heilbrigði manna	Dýr	Plöntur	Líffræðileg fjölbreytni	Jarðvegur	Jarðmyndanir	Vatn	Loft	Veðurfar	Eignir	Menningararfleifi
Stuðla að heilbrigðu líferni og vellíðan fyrir alla frá vöggu til grafar Stuðla að geðheilbrigði og vellíðan og draga úr ótímabærum dauðsföllum af völdum lífsstílstengdra sjúkdóma með forvörnum m.a. með íþrótta- og félagslífi og útivist. Stuðla að heilnæmu umhverfi og góðum möguleikum til útiveru. Draga úr slysum og dauðsföllum af völdum umferðarslysa.	HMS ⁴⁰ -3 LSK 15-26 ⁴¹	Aðgengi að útivist Ásýnd lands Hljóðstig Umferðarslys												
Tryggja aðgengi allra að hreinu vatni og sjálfbæra nýtingu þess Auka vatnsgæði með því að draga úr mengun. Vernda og endurheimta vatnstengd vistkerfi, þ.m.t. fjalllendi, skóga, votlendi, ár, grunnvatnsból og stöðuvötn.	HMS-6	Fráveita Vatnsgæði Votlendi Mengun												
Tryggja aðgengi allra að áreiðanlegri og sjálfbærri orku á viðráðanlegu verði Auka hlut endurnýjanlegrar orku og stuðla að bættri orkunýtingu. Skipulag gefi kost á uppbyggingu flutningskerfa raforku og að nýta orkulindir í dreifbýli með sjálfbærni og umhverfisvernd að leiðarljósi.	HMS-7 LSK 15-26	Endurnýjanleg orka Raforkuflutningur Orkuvinnsla Hleðslustöðvar												
Stuðla að sjálfbærum hagvexti og góðum atvinnutækifærum fyrir alla Viðhalda hagvexti í samræmi við aðstæður. Bæta nýtingu auðlinda til neyslu og framleiðslu og draga úr hagvexti sem gengur á umhverfið. Stuðla að samkeppnishæfni og eflingu samfélags og atvinnulífs. Stuðla að sjálfbærri ferðaþjónustu sem skapar störf og leggur áherslu á staðbundna menningu og framleiðsluvörur.	HMS-8 LSK 15-26	Hagvöxtur Íbúafjöldi Ferðaþjónusta Viðhorf ferðamanna Staða atvinnulífs og fjölbreytni												
Byggja viðnámsþolna innviði og styðja nýsköpun Þróa trausta innviði sem eru sjálfbærir og með viðnámsþol gagnvart breytingum, í því skyni að styðja við efnahagsþróun og velferð allra. Stuðla að samkeppnishæfni, þoli og eflingu samfélags og atvinnulífs. Stuðla að greiðum sjálfbærum samgöngum í þéttbýli og dreifbýli, tryggja örugg fjarskipti og afhendingu raforku um leið og tekið er tillit til áhrifa á náttúru og landslag. Nýta skipulag til að styðja jákvæð efnahags-, félags- og umhverfisleg tengsl milli þéttbýlis og dreifbýlis.	HMS-9 LSK 15-26	Fjarskipti, veitur Umferð, vegflokun Vinnu- og þjónustusókn Raforkuflutningur Þjónustustig og aðgengi að þjónustu												
Borgir og bæir umfaðmi alla þjóðfélagsþópa, séu örugg og sjálfbær og með viðnámsþol gagnvart breytingum Tryggja öllum fullnægjandi og öruggt húsnæði á viðráðanlegu verði og grunnþjónustu. Gefa öllum kost á að ferðast með öruggum, sjálfbærum og aðgengilegum ferðamátum á viðráðanlegu verði. Bæta umferðaröryggi og Loftgæði	HMS-11 LSK 15-26	Íbúar og íbúðir Ferðamátar Almennings-samgöngur Umferðarslys Loftgæði												

almenningssamgöngur. Draga úr neikvæðum umhverfisáhrifum í þéttbýli, með áherslu á loftgæði og meðhöndlun úrgangs.		Verndarsvæði																	
Tryggja sjálfbæra neyslu og framleiðsluáferðir Vinna að sjálfbærri stjórnun og nýtni á náttúruauðlindum. Draga úr sóun með forvörnum, minni úrgangi, aukinni endurvinnslu og endurnýtingu.	HMS-12	Úrgangs- meðhöndlun Endurvinnsla																	
Grípa til aðgerða til að berjast gegn loftslagsbreytingum og áhrifum þeirra Auka viðbragðsáætlanir og forvarnir við vá af völdum loftslagsbreytinga og náttúruhamfara. Stuðla að orkuskiptum í samgöngum og kolefnisbindingu. Flétta aðgerðir vegna loftslagsbreytinga inn í skipulag og áætlanagerð. Stuðla að öryggi almennings gagnvart náttúruvá og loftslagsbreytingum.	HMS-13 AL 18-30 ⁴² LSK 15-26	Binding kolefnis Losun kolefnis Hækkun sjávarborðs Áhætta vegna ofanflóða																	
Varðveita umhverfi hafsins og auðlindir þess og nýta á sjálfbæran hátt Draga úr mengun sjávar, einkum frá starfsemi á landi. Stuðla að heilbrigðu umhverfi hafsins með því að vernda og stjórna nýtingu á vistkerfum sjávar og strandsvæða og koma í veg fyrir veruleg neikvæð áhrif, styrkja viðnámsþol og endurheimta vistkerfi.	HMS-14	Ástand sjávar og strandsvæða Verndarsvæði Mengun																	
Vernda, endurheimta og styðja sjálfbæra nýtingu vistkerfa á landi Tryggja varðveislunni, endurheimt og sjálfbæra nýtingu vistkerfa á landi og í ferskvatni og þjónustu þeirra, sérstaklega skóga, votlendis, fjalllendis og þurrlendis í samræmi við alþjóðlegar skuldbindingar. Berjast gegn eyðimerkurmyndun, endurheimta land og jarðveg og vinna að sjálfbærri gróðurframvindu. Stuðla að verndun vistkerfa í fjallendi, m.a. líffræðilegri fjölbreytni þeirra. Grípa til aðgerða til að draga úr hnignun búsvæða og líffræðilegrar fjölbreytni og koma í veg fyrir útrýmingu tegunda í hættu. Grípa til aðgerða til að koma í veg fyrir landnám og draga úr áhrifum ágengra framandi tegunda á vistkerfi á landi og í vatni.	HMS-15 Lög um náttúruvernd ⁴³	Líffræðileg fjölbreytni Gróðurfar Skógar Votlendi Landbúnaðarland Fuglalíf Verndarsvæði																	
Stuðla að verndun og varðveislunni sérstæðrar náttúru og menningar og sögu sem felst m.a. í byggingarfi og landslagi Stuðla að varðveislunni og vernd náttúru- og menningarminja, sem felast í líffræðilegum fjölbreytileika, fjölbreytni jarðmyndana, víðernum, landslagi og minjum um sögu og búsetu. Yfirbragð og mælikvarði nýrrar byggðar falli að bæjarmynd viðkomandi staðar og sögulegri byggð. Staðsetning og hönnun nýrra mannvirkja taki mið af byggingarhefðum, náttúru, landslagi og staðhættum.	LSK 15-26 Lög um náttúruvernd og menningarminjar ⁴⁴ VTF ⁴⁵ MSM ⁴⁶	Fágæti landslags Ásýnd lands Menningarlandslag Náttúruminjar Menningarminjar Fornleifaskráning Röskun lands																	
Styðja leiðir til samstarfs um sjálfbæra þróun Hvetja til skilvirkis samstarfs opinberra aðila, einkaaðila og almennra borgara.	HMS-17																		

6.4 Aðferðir við umhverfismat og framsetning niðurstaðna

Við umhverfismat aðalskipulagsins verður stuðst við þær upplýsingar sem fyrir liggja um grunnástand umhverfis og upplýsingar sem koma fram í skipulagsferlinu. Þá verður einnig leitað til sérfróðra manna og stofnana og annarra sem kunna að búa yfir þekkingu á staðháttum, gerist þess þörf.

Unnin verður umhverfisskýrsla samhliða skipulagsgerðinni, þar sem greint verður frá mögulegum umhverfisáhrifum af stefnu aðalskipulagsins. Framsetning umhverfismats verður í formi matstafla og/eða texta. Lögð verður fram tillaga að aðalskipulagi ásamt umhverfisskýrslu til lögbundinnar kynningar.

Í umhverfismatinu er stuðst við vægiseinkunnir við mat á valkostum og einstökum þáttum skipulagsins. Vægiseinkunnirnar byggja á leiðbeiningum Skipulagsstofnunar⁴⁷ og stuðst verður við sex vægiseinkunnir við matið sbr. töflu hér til hliðar (Tafla 6.3).

Í umhverfismatinu er lagt mat á það hvort valkostir um stefnu í aðalskipulagi styðji eða gangi gegn þeirri stefnu sem umhverfisviðmiðin fela í sér. Skilgreindar verða matsspurningar til að greina hvort stefnan í aðalskipulagi styður eða vinnur gegn umhverfisviðmiðunum.

Tafla 6.3 Vægiseinkunn fyrir mat á umhverfisáhrifum aðalskipulagsins.

Vægiseinkunn	Skýringar
++	Veruleg jákvæð áhrif. Tillaga að stefnu eða framkvæmd styður viðkomandi umhverfisviðmið og stuðlar að verulega jákvæðri breytingu á umhverfinu.
+	Jákvæð áhrif. Tillaga að stefnu eða framkvæmd styður viðkomandi umhverfisviðmið.
0	Engin eða óveruleg áhrif / Á ekki við. Tillaga að stefnu eða framkvæmd hefur engin, lítil eða óljós tengsl við viðkomandi umhverfisviðmið.
-	Neikvæð áhrif. Tillaga að stefnu eða framkvæmd vinnur gegn eða gengur þvert á viðkomandi umhverfisviðmið.
--	Veruleg neikvæð áhrif. Tillaga að stefnu eða framkvæmd vinnur gegn eða gengur þvert á viðkomandi umhverfisviðmið og stuðlar að verulega neikvæðri breytingu á umhverfinu.
?	Óvissa um áhrif / Vantar upplýsingar. Óvíst er eða háð útfærslu hvort tillaga að stefnu eða framkvæmd styður eða vinnur gegn viðkomandi umhverfisviðmiði.

6.5 Stefnukostir

Til að varpa ljósi á hvaða stefnukostir koma til álita í aðalskipulaginu eru skilgreindir megin valkostir um stefnu með það fyrir augum að þeir gefi yfirsýn yfir helstu álitamál og svigrúm til stefnumörkunar. Ekki liggur fyrir nú hvaða valkosti er raunhæft að meta, þar sem viðfangsefnin liggja ekki fyrir að öllu leyti. Almennt séð geta valkostir í aðalskipulagi tekið til ákveðins landsvæðis, málaflokks eða viðfangsefnis, t.d. ákveðinnar framkvæmdar.

Miðað við þær upplýsingar sem nú liggja fyrir gætu eftirfarandi viðfangsefni komið til skoðunar í tengslum við gerð aðalskipulagsins:

- **Núll-kostur.** Í umfjöllun um núll-kost verður gerð grein fyrir grunnástandi umhverfispáttá og líklegri þróun umhverfisins án framfylgdar nýs aðalskipulags Borgarbyggðar.
- **Vöxtur þéttbýlis.** Í tengslum við gerð aðalskipulagsins kemur til álita að skoða valkosti um þróun þéttbýlisins, það er hvert beina skuli uppbyggingu íbúðar- og atvinnuhúsnæðis.
- **Þjóðvegir í og við þéttbýli.** Við endurskoðun aðalskipulags kemur m.a. til álita að greina valkosti um þjóðveg í og við Borgarnes og vegtengingu við Hvanneyri.
- **Uppbygging ferðaþjónustustaða.** Um væri að ræða að greina valkosti um eðli og umfang uppbyggingar ferðaþjónustuaðstöðu í sveitarfélaginu, svo sem í samhengi við áfangastaðaáætlun og aðra stefnu sveitarfélagsins.
- **Raforkuflutningur.** Til álita kemur að greina valkosti um uppbyggingu flutningskerfis raforku, í samræmi við Kerfisáætlun o.fl.
- **Stefnumörkun um landbúnaðarland.** Til álita kemur að greina hvaða svigrúm er til stefnumörkunar í aðalskipulagi um notkun landbúnaðarlands til hefðbundinnar landbúnaðarframleiðslu og

með hliðsjón af áformum um skógrækt, loftlagsmála, endurheimt votlendis, ferðaþjónustu o.fl.

Hvað eru stefnukostir

Stefnukostir eru þeir *valkostir* sem ákveðið er að taka afstöðu til í umhverfismati áætlunar. Þeir eru þannig *bornir saman* í umhverfismatinu m.t.t. áhrifa þeirra á umhverfið og mat lagt á hvaða valkostur hefur minnstu óæskilegu áhrifin á umhverfið en stuðlar best að jafnvægi milli hinna þriggja stöða sjálfbærrar þróunar sem eru umhverfi, samfélag og efnahagur.

7 Tengsl við aðrar áætlanir

Í vinnsluferli aðalskipulagsins verður gætt að samræmi við stefnu stjórnvalda á landsvísu um skipulagsmál og skipulagsáætlanir aðliggjandi sveitarfélaga. Helstu áætlanir og stefnuskjöl eru tilgreind í töflu hér að neðan (Tafla 7.1) en nánar er fjallað um lykilstefnuskjöl í köflum hér að neðan.

7.1 Landsskipulagsstefna 2015-2026

Landsskipulagsstefna er unnin á grundvelli skipulagslaga og felur í sér stefnu ríkisins í skipulagsmálum og almenn sjónarmið til leiðbeiningar við skipulagsgerð sveitarfélaga. Öll viðfangsefni landsskipulagsstefnu snerta aðalskipulagið, þ.e. *skipulag á miðhálandi Íslands, búsetumynstur – dreifing byggðar, skipulag í dreifbýli og skipulag haf- og strandsvæða*.

Umhverfis- og auðlindaráðherra hefur falið Skipulagsstofnun að vinna tillögu að breytingu á *Landsskipulagsstefnu 2015-2026*. Vinna á nánari stefnumótun um skipulag byggðar og landnýtingu með tilliti til loftslagsmála, landslags og lýðheilsu. Einnig á að yfirfara gildandi stefnu um skipulagsmál haf- og strandsvæða og sérstaklega á að líta til Heimsmarkmiða Sameinuðu þjóðanna um sjálfbæra þróun við mótun stefnunnar í heild sinni.

7.2 Aðrar áætlanir stjórnvalda á landsvísu

Hér eru dæmi um áætlanir og stefnuskjöl á landsvísu sem varða sérstaklega gerð aðalskipulags Borgarbyggðar.

Heimsmarkmið Sameinuðu þjóðanna um sjálfbæra þróun. Markmiðin voru samþykkt af fulltrúum allra aðildarríkja Sameinuðu þjóðanna árið 2015. Íslensk stjórnvöld hafa valið sérstök forgangsmarkmið til að vinna að og eru nánar útfærð í öðrum áætlunum stjórnvalda, svo sem aðgerðaáætlun í loftslagsmálum.

Aðgerðaáætlun í loftslagsmálum 2018–2030. Aðgerðaáætlunin tekur til helstu aðgerða stjórnvalda til að draga úr losun og auka kolefnisbindingu úr andrúmslofti, þannig að Ísland gæti staðið við alþjóðlegar skuldbindingar sínar í loftslagsmálum og áform um kolefnishlutleysi 2040. Orkuskipti í

samgöngum og átak í kolefnisbindingu eru tvö helstu áhersluatriði áætlunarinnar.

Samgönguáætlun 2019-2033. Í samgönguáætlun setja stjórnvöld fram stefnu og markmið fyrir allar greinar samgangna. Meginmarkmiðið er að samgöngur verði greiðar, hagkvæmar, umhverfislega sjálfbærar og að þær stuðli að jákvæðri byggðapróun.

Náttúruminjasrá og Náttúruverndaráætlun. Náttúruminjasrá er listi yfir öll friðlýst svæði á Íslandi og mörg önnur merkileg svæði sem hafa ekki enn verið friðlýst.

Kerfisáætlun Landsnets 2019-2028. Kerfisáætlun er áætlun um uppbyggingu flutningskerfis raforku, annars vegar 10 ára langtímaáætlun og hins vegar framkvæmdaáætlun til næstu þriggja ára. Áætlunin byggir m.a. á markmiðum raforkulaga um afhendingaröryggi og viðmiða í stefnu stjórnvalda um uppbyggingu flutningskerfi raforku og lagningu raflína (þingsályktanir nr. 26/148 og 11/144).

Stefnumótandi byggðaáætlun 2018-2024. Markmið byggðaáætlunar er að jafna aðgengi að þjónustu og tækifæri til atvinnu og stuðla að sjálfbærri þróun byggða um allt land.

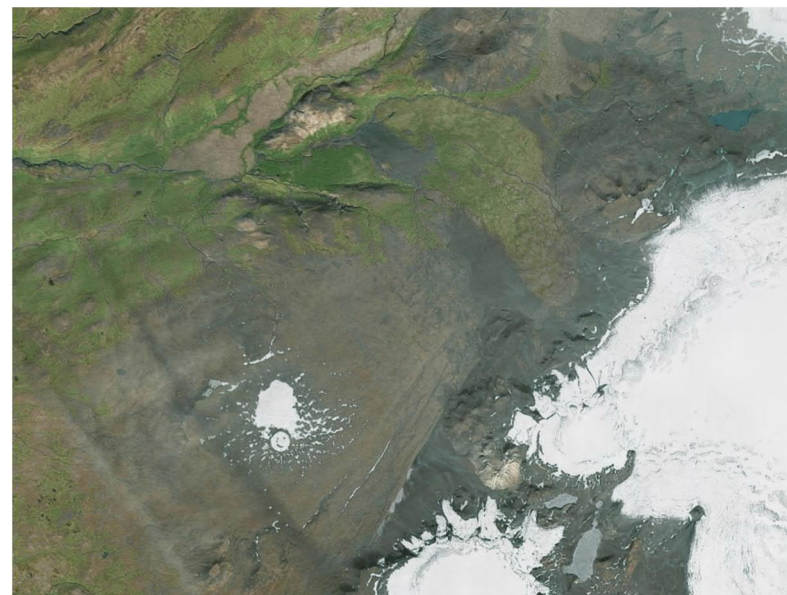
Áætlun um vernd og orkunýtingu landsvæða (rammaáætlun). Áætlunin, þ.e. rammaáætlun, byggir á lögum um verndar- og orkunýtingaráætlun nr. 48/2011. Samkvæmt 7. gr. laganna er áætlunin bindandi við gerð skipulagsáætlana.

Stefnumarkandi landsáætlun um uppbyggingu innviða til verndar náttúru og menningarsögulegum minjum 2018–2029 (Landsáætlun um innviði). Landsáætlun um innviði er stefnumarkandi tólf ára áætlun sem fjallar um stefnumótun vegna uppbyggingar innviða á ferðamannastöðum, leiðum og svæðum. Í áætluninni er markmið sem talar til skipulagsgerðar.

7.3 Svæðisáætlanir á Vesturlandi

Sóknaráætlun Vesturlands 2020-2024. Í áætluninni er sett fram framtíðarsýn og stefna fyrir málaflokkana samgöngur, umhverfi, atvinna og nýsköpun, menning og velferð. Framtíðarsýnin er: „Á Vesturlandi hafa ný atvinnutækifæri stutt við fólksfjölgun á svæðinu. Ungt fólk sér landshlutann sem aðlaðandi kost til búsetu í krafti góðrar þjónustu, sterkra innviða, öflugs atvinnulífs og menningarstarfs. Aðgengi að náttúruperlum er gott og laðar að gesti og íbúa. Vesturland er til fyrirmyndar í sjálfbærni, umhverfismálum og nýtingu auðlinda“.

Áfangastaðaáætlun Vesturlands 2018-2020. Í áætluninni er stöðugreining, stefnumótun, framtíðarsýn, markmiðasetning og aðgerðaáætlun fyrir tilgreinda áfangastaði eða svæði á Vesturlandi. Áætlunin á að stuðla að samræmingu og heildstæðri vinnu hvað varðar skipulag, þróun og aðgerðir sem lúta að stýringu og gæðum þeirra þátta sem geta haft áhrif á upplifun og þolmörk á viðkomandi áfangastað eða svæði.



Eiríksjökull, Geitlandsjökull og Þórisjökull.

Tafla 7.1 Helstu áætlanir og önnur samþykkt skjöl sem hafa stefnumótandi áhrif og höfð verða til hliðsjónar við endurskoðun aðalskipulagsins.

Áætlanir og önnur stefnuskiöl

Á Vesturlandi

- *Aðalskipulag Eyja- og Miklaholtshrepps 2018-2038 (aðliggjandi sveitarfélag)*
- *Aðalskipulag Dalabyggðar 2004-2016 (aðliggjandi sveitarfélag)*
- *Aðalskipulag Húnaþings vestra 2014-2026 (aðliggjandi sveitarfélag)*
- *Aðalskipulag Húnavatnshrepps 2010-2022 (aðliggjandi sveitarfélag)*
- *Aðalskipulag Bláskógabyggðar 2015-2027 (aðliggjandi sveitarfélag)*
- *Aðalskipulag Grímsnes- og Grafningshrepps 2008-2020 (aðliggjandi sveitarfélag)*
- *Aðalskipulag Skorradalshrepps 2010-2022 (aðliggjandi sveitarfélag)*
- *Aðalskipulag Hvalfjarðarsveitar 2008-2020 (aðliggjandi sveitarfélag)*
- *Sóknaráætlun Vesturlands 2020-2024. Samtök sveitarfélaga á Vesturlandi (SSV)*
- *Áfangastaðaáætlun Vesturlands 2018 – 2020. Markaðsstofa Vesturlands og Ferðamálastofa*
- *Sameiginleg svæðisáætlun um meðhöndlun úrgangs 2005-2020. Sorpa bs. Sorpstöð Suðurlands bs., Sorpeyðingastöð Suðurnesja sf. og Sorpurðun Vesturlands hf.*

Á landsvísi

- *Landsskipulagsstefna 2015-2026. Alþingi 2016*
- *Forgangsmarkmið ríkisstjórnarinnar – Heimsmarkmið Sameinuðu þjóðanna. Ríkisstjórn 2018*
- *Áætlun um vernd og orkunýtingu landsvæða. Alþingi 2013 og 2015*
- *Samgönguáætlun 2019-2033. Alþingi 2019*
- *Náttúruverndaráætlun 2009-2013. Alþingi 2010*
- *Landsáætlun um meðhöndlun úrgangs 2013-2024. Umhverfis- og auðlindaráðherra 2013*
- *Kerfisáætlun Landsnets 2019-2028. Orkustofnun 2019*
- *Náttúruminjasrá. Umhverfisráðherra*
- *Aðgerðaáætlun í loftlagsmálum 2018-2030. Umhverfis- og auðlindaráðherra 2018*
- *Byggðaáætlun 2018-2024. Alþingi 2018*
- *Menningarstefna í mannvirkjagerð. Stefna íslenskra stjórnvalda um byggingarlist. Menntamálaráðuneytið 2007*
- *Stefnumarkandi landsáætlun um uppbyggingu innviða til verndar náttúru og menningarsögulegum minjum 2018–2029 (Landsáætlun um innviði). Alþingi 2018*

Áætlanir og önnur stefnuskjöl

- *Vegvísir ferðaþjónustunnar. Atvinnuvega- og nýsköpunarráðuneytið 2015*
- *FjarSKIPTAÁÆTLUN fyrir árin 2011-2022. Alþingi 2012*
- *Lýðheilsustefna og aðgerðaáætlun sem stuðlar að heilsuefandi samfélagi – með sérstakri áherslu á börn og ungmenni að 18 ára aldri. Ráðherranefnd 2016*
- *Evrópski landslagssáttmálinn.*
- *Ramsarsamningur um votlendi.*
- *Líffræðileg fjölbreytni: Stefnumótun Íslands um framkvæmd Samnings um líffræðilega fjölbreytni. Umhverfissráðuneytið 2008*
- *Kortlagning auðlinda ferðaþjónustunnar. Verkefnaskýrsla. Ferðamálastofa 2015.*
- *Skýrsla nefndar um landnotkun: Athugun á notkun og varðveislu ræktanlegs lands á Íslandi. Atvinnu- og nýsköpunarráðuneyti, 2010.*
- *Langtímaáætlun um námufrágang 2008-2018. Vegagerðin.*

Tilvitnanir og heimildir

¹Hagstofa Íslands. 2020. Mannfjöldi eftir kyni, aldri og sveitarfélögum 1998-2020 - Sveitarfélagaskipan hvers árs. Sótt 20. maí 2020 af <https://hagstofa.is/>

²Hagstofa Íslands. 2020. Mannfjöldi eftir sveitarfélögum, kyni, ríkisfangi og ársfjórðungum 2010-2020. Sótt 20. maí 2020 af <https://hagstofa.is/>

³Borgarbyggð. 2020. Borgarbyggð; *Húsnæðisáætlun 2019-2026*. Sótt 29. apríl 2020 af https://www.borgarbyggd.is/static/files/stefna-markmid/Fjolskyldusvid/borgarbyggd-husnaedisaaetlun_lokautgafa.pdf

⁴Þjóðskrá Íslands. 2020. Fjöldi íbúða eftir flokkum og sveitarfélögum. Sótt 29. apríl af <https://www.skra.is/>

⁵Þjóðskrá Íslands. 2020. Fjöldi sumarhúsa. Sótt 29. apríl af <https://www.skra.is/>

⁶ Landmælingar Íslands. 2020. Niðurrhalsþjónusta; S 50V 24/12 2019 - Mannvirki. Sótt 29. apríl 2020 af <https://www.lmi.is/>

⁷Barnavæn sveitarfélög. 2020. Verkefni á vegum UNICEF og félagsmálaráðuneytis. Sjá <http://barnvaensveitarfelog.is/>

⁸Freysteinn Sigurðsson og Björn Þorsteinsson. 2004. *Borgarfarðarhérað milli Mýra og Hafnarfjalla. Árbók 2004*. Reykjavík: Ferðafélag Íslands.

⁹Náttúrufræðistofnun Íslands. 2020. Jarðfræðikort. Sótt 4. maí 2020 af <https://jardfraedikort.ni.is/>

¹⁰Veðurstofa Íslands. 2020. Veðurfarskort. Sótt 6. maí 2020 af <https://www.vedur.is>

¹¹Veðurstofa Íslands. 2020. Vindmælingar frá veðurstöðum á Hvanneyri og Húsafelli fá byrjun árs 2010 til maí 2020.

¹²Náttúrufræðistofnun Íslands. 2020. Náttúruminjaskrá. Sótt 4. maí 2020 af <https://www.ni.is/midlun/natturuminjaskra>

¹³Guðmunda Þórðardóttir og Guðni Guðbergsson. 2020. *Lax- og silungsveiðin 2018*. Haf- og vatnarannsóknir. Hafrannsóknastofnun; Reykjavík júní 2019. Sótt 5. maí 2020 af <https://www.hafogvatn.is/static/research/files/hv2019-42.pdf>

¹⁴ Umhverfis- og auðlindaráðuneytið. 2018. *Aðgerðaáætlun í loftslagsmálum 2018 – 2030*. Sótt 6. maí 2020 af <https://www.stjornarradid.is/>

¹⁵ Skipulagsstofnun. 2019. *Lýsing fyrir gerð landsskipulagsstefnu; Loftslag, landslag, lýðheilsa. Viðauki við Landsskipulagsstefnu 2015–2026*. Sótt 6. maí 2020 af <https://www.landsskipulag.is>

¹⁶Stefán Gíslason og Birna Sigrún Hallsdóttir. 2019. *Losun gróðurhúsalofttegunda frá landi í Borgarbyggð; Samantekt í aðdraganda endurskoðunar Aðalskipulags Borgarbyggðar*. Environice, desember 2019.

¹⁷ Vífill Karlsson. 2017. Tölfræði um Vesturland; Íbúar, fyrirtæki, vinnumarkaður og fasteignamarkaður og fleira. Samtök sveitarfélaga á Vesturlandi. Sótt 6. maí 2020 af <http://ssv.is/>

¹⁸Byggðastofnun. 2020. Þjónustukort. Sótt 6. maí 2020 af <https://thjonustukort.is/?z=11&lat=64.54906020&lng=-21.50488281>

¹⁹Byggt á gögnum Íbúakönnunar Samtaka sveitarfélaga á Vesturlandi og út frá störfum íbúanna óháð á hvaða landsvæðum/sveitarfélögum þau eru unnin.

²⁰Þjóðskrá Íslands. 2020. *Lögbýlaskrá 31. desember 2019*. Sótt 25. maí 2020 af <https://skra.is/>

²¹Byggðastofnun. 2016. *Dreifing nautgripa á Íslandi*. Sótt 6. maí 2020 af <https://www.byggdastofnun.is>

²²Byggðastofnun. 2018. *Dreifing sauðfjár á Íslandi miðað við haustásetningu 2017*. Sótt 6. maí 2020 af <https://www.byggdastofnun.is>

²³Skógræktin. 2020. Upplýsingar í tölvupósti 26. maí 2020

²⁴ Rögnvaldur Guðmundsson. *Erlendir ferðamenn á Vesturlandi 2010-2017. Rannsóknir og ráðgjöf ferðaþjónustunnar*

²⁵Hagstofa Íslands. 2020. Gistinætur. Sótt 6. maí 2020 af <https://hagstofa.is/>

²⁶Byggðastofnun. 2020. *Vesturland; Stöðugreining 2010*. Sótt 25. maí 2020 af <https://www.byggdastofnun.is/>

-
- ²⁷Póst- og fjarskiptastofnun. 2020. Fjarskipti. Sótt 4. maí 2020 af <https://www.pfs.is/fjarskipti>
- ²⁸Ljósleiðari Borgarbyggðar. 2020. Áfangaskipting framkvæmda. Sótt 25.maí 2020 af <https://www.ljosborg.net/>
- ²⁹Orkustofnun. 2020. Kortasjá OS. Sótt 6. maí 2020 af <https://orkustofnun.is>
- ³⁰Landsnet. 2020. Flutningskerfið. Sótt 6. maí 2020 af <https://www.landsnet.is>
- ³¹Kerfisáætlun Landsnets 2018-2027. Langtímaáætlun um þróun meginflutningskerfis raforku. Sótt 6. maí 2020 af <https://www.landsnet.is/>
- ³²Rarik. 2020. Dreifikerfi-kortasjá. Sótt 25. maí 2020 af <https://www.rarik.is/>
- ³³Sóknaráætlun Vesturlands 2020-2024. Samtök sveitarfélaga á Vesturlandi (SSV). Sótt 4. Maí 2020 af <http://ssv.is/frettir/soknaraaetlun-vesturlands-2020-2024/>
- ³⁴Stefán Gíslason og Birna Sigrún Hallsdóttir. 2019. *Losun gróðurhúsalofttegunda frá landi í Borgarbyggð; Samantekt í aðdraganda endurskoðunar Aðalskipulags Borgarbyggðar*. Environice: Desember 2019.
- ³⁵Matsþættir taka mið af megin viðfangsefnum við gerð aðalskipulags Borgarbyggðar.
- ³⁶Umhverfisþættir sbr. skilgreiningu á umhverfi í lögum um umhverfismat áætlana nr. 105/2006.
- ³⁷Stuðst er við töflu fyrir umhverfisviðmið, umhverfisvísa og umhverfisþætti í *Lýsingu fyrir gerð landsskipulagsstefnu fyrir loftslag, landslag, lýðheilsu, Viðauka við Landsskipulagsstefnu 2015–2026*. Viðmiðin og vísar eru útfærðir og aðlagaðir að áherslum og viðfangsefnum í aðalskipulagi.
- ³⁸Stjórnarráð Íslands. 220. Heimsmarkmiðin. Forgangsmarkmið ríkisstjórnarinnar. Sótt 11.febrúar 2020 af

<https://www.stjornarradid.is/verkefni/utanrikismal/throunarsamvinna/heimsmarkmidin/forgangsmarkmid-rikisstjornarinnar/>

³⁹ Umhverfisþættir sbr. skilgreiningu á umhverfi í lögum um umhverfismat áætlana nr. 105/2006.

⁴⁰ Stjórnarráð Íslands. 2020. Heimsmarkmiðin. Sótt 6. janúar 2020 af <http://heimsmarkmidin.is/>

⁴¹ Skipulagsstofnun. 2016. *Landsskipulagsstefna 2015–2026 ásamt greinargerð*. Sótt 11. febrúar 2020 af <http://www.landsskipulag.is/>

⁴² Umhverfis- og auðlindaráðuneytið. 2018. *Aðgerðaáætlun í loftslagsmálum 2018 – 2030. Fyrsta útgáfa, september 2018*. Sótt 11. febrúar 2020 af <https://www.stjornarradid.is>

⁴³ Lög um náttúruvernd nr. 60/2013

⁴⁴ Lög um minningarminjar nr. 80/2012

⁴⁵ Umhverfisráðuneytið. 2010. *Velferð til framtíðar: Sjálfbær þróun í íslensku samfélagi - Áherslur 2010-2013*. Sótt 11. febrúar 2020 af <https://www.stjornarradid.is/>

⁴⁶ Mennta- og menningarmálaráðuneyti. (2014). *Menningarstefna í mannvirkjagerð: Stefna íslenskra stjórnvalda í byggingarlist*. Sótt 11. febrúar 2020 af <https://www.stjornarradid.is/>

⁴⁷ Skipulagsstofnun. 2007. *Leiðbeiningar um umhverfismat áætlana*. Sótt 14. janúar 2020 af <http://www.skipulag.is/media/pdf-skjol/aaetlanamat.pdf>.